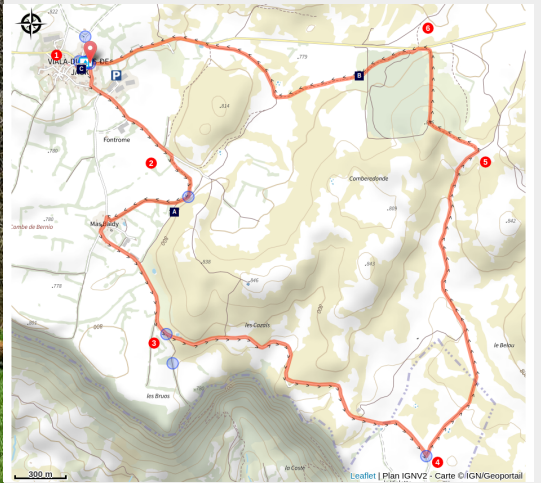


Causse ou désert

Des Gorges du Tarn au Causse du Larzac



Les brebis et la Tour du Viala du Pas de Jaux (Claude Chambaud)



Au cœur du Larzac templier et hospitalier, traversez un paysage de steppes et de landes façonné par des siècles d'élevage agropastoral. Une échappée belle au sein de grands espaces d'exception

Ancien fief des chevaliers Hospitaliers, le village du Viala-du-Pas-de-Jaux et son étonnante tour-grenier vous accueillent pour une boucle sur le versant sud-ouest du Larzac. Une lavogne, une ferme fortifiée, un hameau jalonnent ce parcours au cœur de la tradition agropastorale. Une balade à privilégier au printemps, pour la profusion de la flore caussenarde

Infos pratiques

Pratique : Pédestre

Durée : 3 h

Longueur : 10.0 km

Dénivelé positif : 157 m

Difficulté : Facile

Type : Boucle

Thèmes : Agropastoralisme

Itinéraire

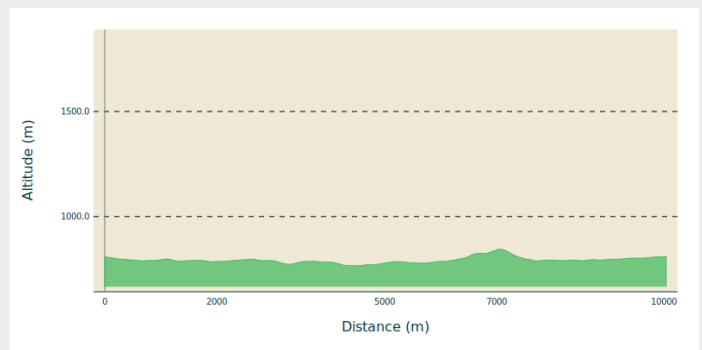
Départ : Viala-du-Pas-de-Jaux

Arrivée : Viala-du-Pas-de-Jaux

Balisage :  GR  PR

Communes : 1. Viala-du-Pas-de-Jaux
2. Saint-Jean-et-Saint-Paul

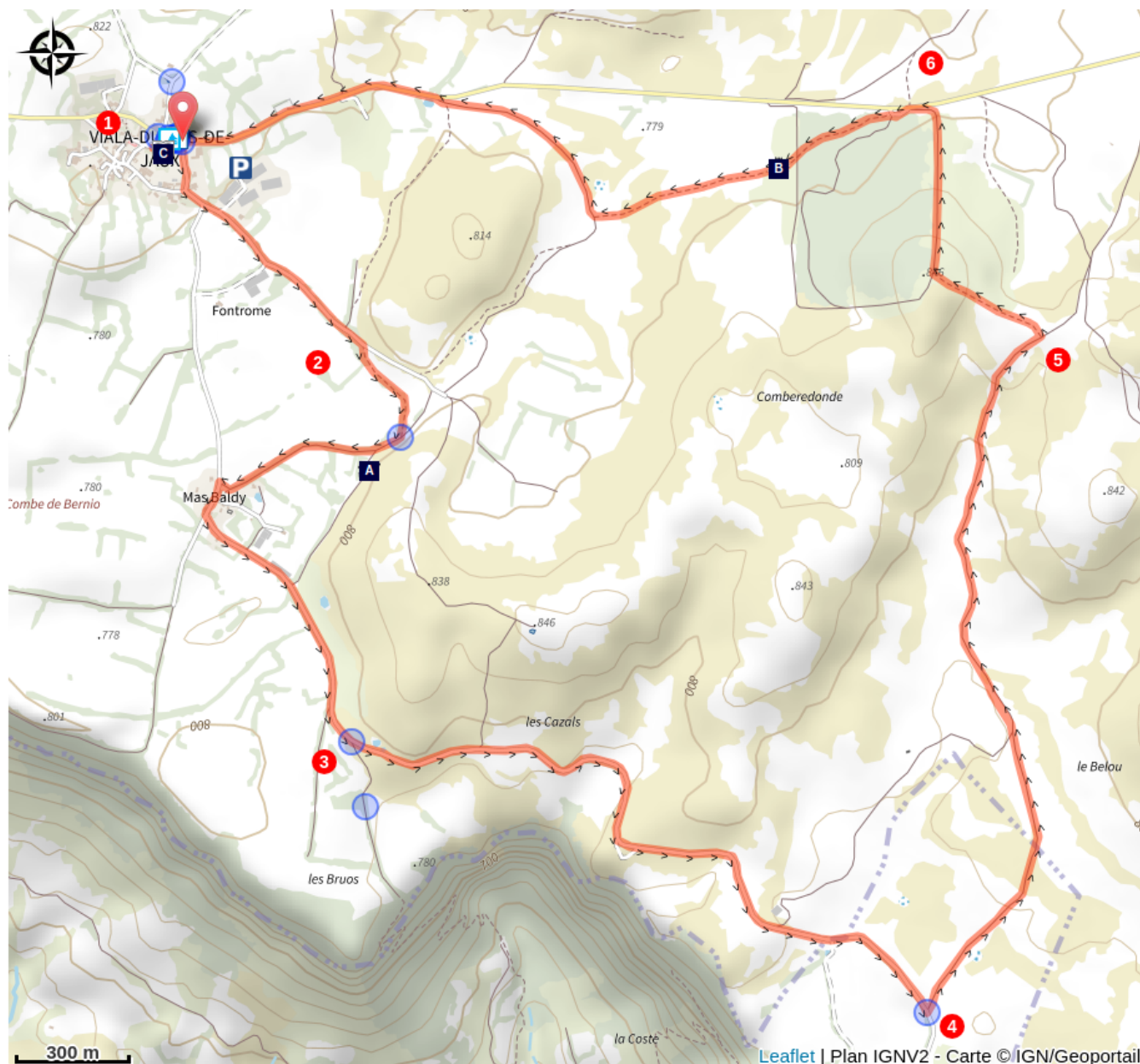
Profil altimétrique




Altitude min 766 m Altitude max 845 m


1. À partir de la tour du Viala-du-Pas-de-Jaux, emprunter la D23 en direction du Mas Baldy. À 150m, tourner à gauche puis prendre tout droit un large chemin d'exploitation.
2. Avant la première intersection importante, bifurquer à droite. Après une lavogne, se diriger à droite vers le Mas Baldy. Dans le hameau, emprunter en face une petite route conduisant à La Fage.
3. 800m après le Mas Baldy, laisser le GR sur la droite. Poursuivre encore sur la route. Dépasser l'embranchement de la Vialette (calvaire, lavogne).
4. 400m plus loin, tourner à gauche sur une piste.
5. Bifurquer à gauche et se diriger vers la D23 et le bois de pins (bien suivre le balisage), contourner le bois de pins sur la piste par la droite.
6. Au niveau de l'aire de pique-nique, prendre le sentier balisé direction ouest pour sortir du bois et rejoindre la D23, au niveau de la lavogne. Emprunter cette route à gauche pour regagner le Viala-du-Pas-de-Jaux.

Sur votre route...



 Lavogne de Font Rome (A)

 La devèze du Viala du Pas de Jaux (B)

 Tour du Viala-du-Pas-de-Jaux (C)

Toutes les informations pratiques

UNESCO Causses et Cévennes

Cet itinéraire est situé dans la zone cœur du Bien Causses et Cévennes, paysage culturel de l'agropastoralisme méditerranéen.

Recommandations

Balisateur entre 1 et 3 Blanc-rouge et entre 3 et 1 : jaune.

Vous traversez parfois des zones classées Natura 2000, présentant des espèces protégées. Bien refermer les barrières en zone de pâture, ne pas s'approcher des moutons, tenir les animaux en laisse. Rester sur les chemins balisés, respecter les propriétés privées et la nature. Ne pas cueillir les fleurs. Ramener ses déchets, faire attention aux risques d'incendies. Prévoir de bonnes chaussures, assez d'eau. S'informer de la météo avant de partir.

Comment venir ?

Transports

Pensez au covoiturage et à l'autostop [Rezopouce](#) ; [Aires de covoiturage](#)

Accès routier

Le Viala du Pas de Jaux, à 36km de Millau par la D809 et D23.

Parking conseillé

Parking ombragé direction L'Hospitalet du Larzac

Lieux de renseignement

Office de Tourisme Larzac et Vallées

Place du Claux, 12230 NANT

infos@tourisme-larzac.com

Tel : +33(0)565622364

<http://www.visit-larzac.com/>



Source

Sur votre route...

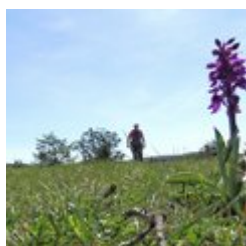


🐐 Lavogne de Font Rome (A)

Cette lavogne dite de Font Rome, construite en 1910 près des puits citernes, se situe à la base sur un fond argileux étanche. Elle fut par la suite reprise en forme de cuvette bâtie en pierres jointoyées au ciment. Ce type offre l'avantage de former un passage qui résiste aux pieds des ovins, et la pente douce des abords limite le risque de glissement et de chute des animaux. Elle est alimentée avec de l'eau de pluie.

Source: Association La Tour du Viala du Pas de Jaux

Crédit : Association La Tour du Viala du Pas de Jaux



✿ La devèze du Viala du Pas de Jaux (B)

La dévèze du Viala et de Lapanouse se caractérise par la présence de pelouses calcaires et steppiques qui sont de parcours ovins et bovins. Element constitutif du relief karstique du causse, ces sites sont réputés pour leur richesses en orchidées et attirent les botanistes du monde entier.

Crédit : Sandrine Perego - OT LV



Tour du Viala-du-Pas-de-Jaux (C)

Le territoire du Viala-du-Pas-de-Jaux a été donné aux Templiers en 1150 par le seigneur de Tournemire. Aux XII^{ème} et XIII^{ème} siècles, le Viala, comme on dit alors, n'est constitué que de quelques mas, c'est à dire d'exploitations agricoles.

Lorsque les Hospitaliers prennent possession des biens du Temple après 1312, ils décident de créer en ce lieu un village et pour cela construisent les bâtiments d'une exploitation agricole qui sera gérée par les frères de l'ordre. Ils élèvent pour eux en 1315 le logis des chevaliers et construisent une église dédiée à Saint-Jean Baptiste, le Saint Patron des Hospitaliers.

Jusqu'en 1430, les habitants du Viala-du-Pas-de-Jaux et de ses alentours, se réfugiaient à Sainte-Eulalie-de-Cernon lors des périodes de grande insécurité régnant sur le Larzac. Compte tenu de la distance relativement élevée, les habitants demandent l'autorisation au Grand Prieur de Saint Gilles, Bertrand d'Arpajon de construire une tour fortifiée pour pouvoir s'y réfugier eux et leurs biens. C'est la première fortification construite sur le plateau.

Aujourd'hui la tour avec ses 30 mètres de haut est restaurée. Le rez-de-chaussée voûté, les cinq étages et le chemin de ronde à son sommet sont accessibles aux visiteurs, ainsi que le logis des hospitaliers datant du XIV^{ème} S.

Crédit : Association La Tour du Viala