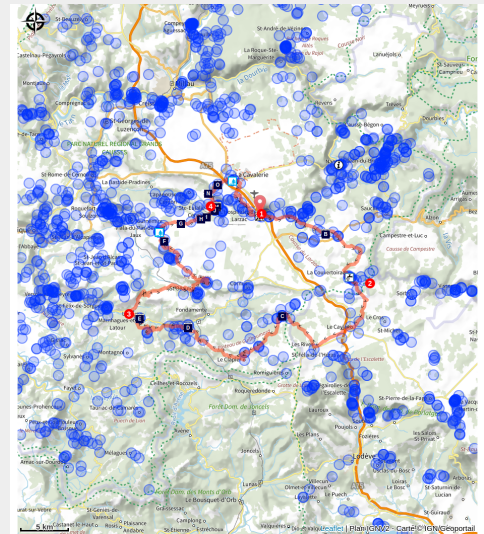


# Gravel N°24 - A la découverte des cités templières

Des Gorges du Tarn au Causse du Larzac



Sur le causse du Larzac (Focal\_77)



**Boucle ultra-sportive sur un jour ou parcours de rêve en bikepacking : le Larzac templier hospitalier n'aura plus de secret pour vous après cette itinérance d'une splendeur (et d'un dénivelé) à couper le souffle**

Une distance de 115km, un dénivelé de 2000m, une alternance de routes et de chemins : voici résumée cette rando gravel entre steppe du Larzac et vallée de la Sorgues. De larges pistes, des singletracks dans les buissières et trois ascensions un peu rudes (deux pierreuses, une sur asphalté) jalonnent cette grande boucle très physique où les villages sont autant de haltes possibles

## Infos pratiques

Pratique : Gravel

Durée : 8 h 30

Longueur : 115.6 km

Dénivelé positif : 2062 m

Difficulté : Très difficile

Type : Boucle

Thèmes : Agropastoralisme, Histoire et patrimoine, Point de vue

# Itinéraire

**Départ :** L'Hospitalet-du-Larzac

**Arrivée :** L'Hospitalet-du-Larzac

**Communes :** 1. L'Hospitalet-du-Larzac

2. Nant

3. La Couvertoirade

4. Le Caylar

5. Les Rives

6. Cornus

7. Le Clapier

8. Fondamente

9. Marnhagues-et-Latour

10. Montagnol

11. Saint-Beaulize

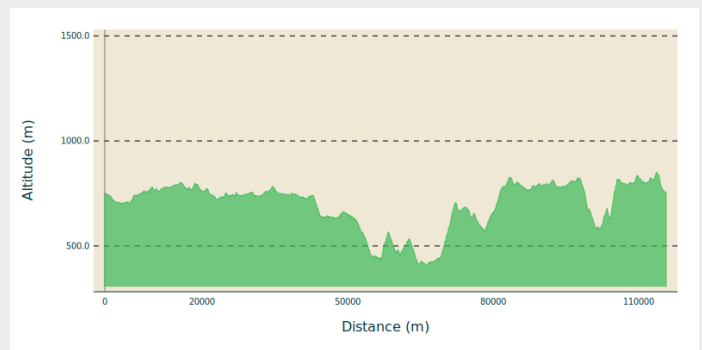
12. Saint-Jean-et-Saint-Paul

13. Viala-du-Pas-de-Jaux

14. Sainte-Eulalie-de-Cernon

15. La Cavalerie

## Profil altimétrique



Altitude min 406 m Altitude max 851 m

1. Depuis la place des Cygnes de l'Hospitalet du Larzac, se diriger vers l'est et rejoindre l'ancienne voie ferrée jusqu'à la Baraque Froide puis poursuivre en face sur la piste pour arriver à La Couvertoirade.
2. Continuer vers le sud jusqu'au village du Caylar, puis en direction du village des Rives en passant sous l'autoroute, et rejoindre le Mas Raynal. Poursuivre sur la D140, la D493 vers le Clapier puis la D93. Traverser les bois du Rouquet pour rejoindre la vallée de la Sorgue (montée pierreuse km 51).
3. Après le village de Latour sur Sorgues, continuer vers le nord puis vers l'est pour remonter sur le plateau (montée pierreuse km 65) et avant Saint-Beaulize quitter la départementale à gauche pour attaquer une belle montée sur asphalté. Sur le causse du Larzac, rejoindre le Viala du Pas de Jaux puis traverser le plateau pour redescendre dans la vallée du Cernon.
4. Depuis Sainte-Eulalie de Cernon, passer le Mas de Roque et le Frayssinet avant de rejoindre La Cavalerie pour retourner à l'Hospitalet du Larzac avec une alternance de pistes et de petites routes.

Point d'intérêts :

- La Couvertoirade (Remparts et ravitaillement)
- Vue sur St Jean d'Alcas et le cirque de St-Paul des fonts Km 80
- Sainte-Eulalie-de-Cernon KM 102

Particularités :

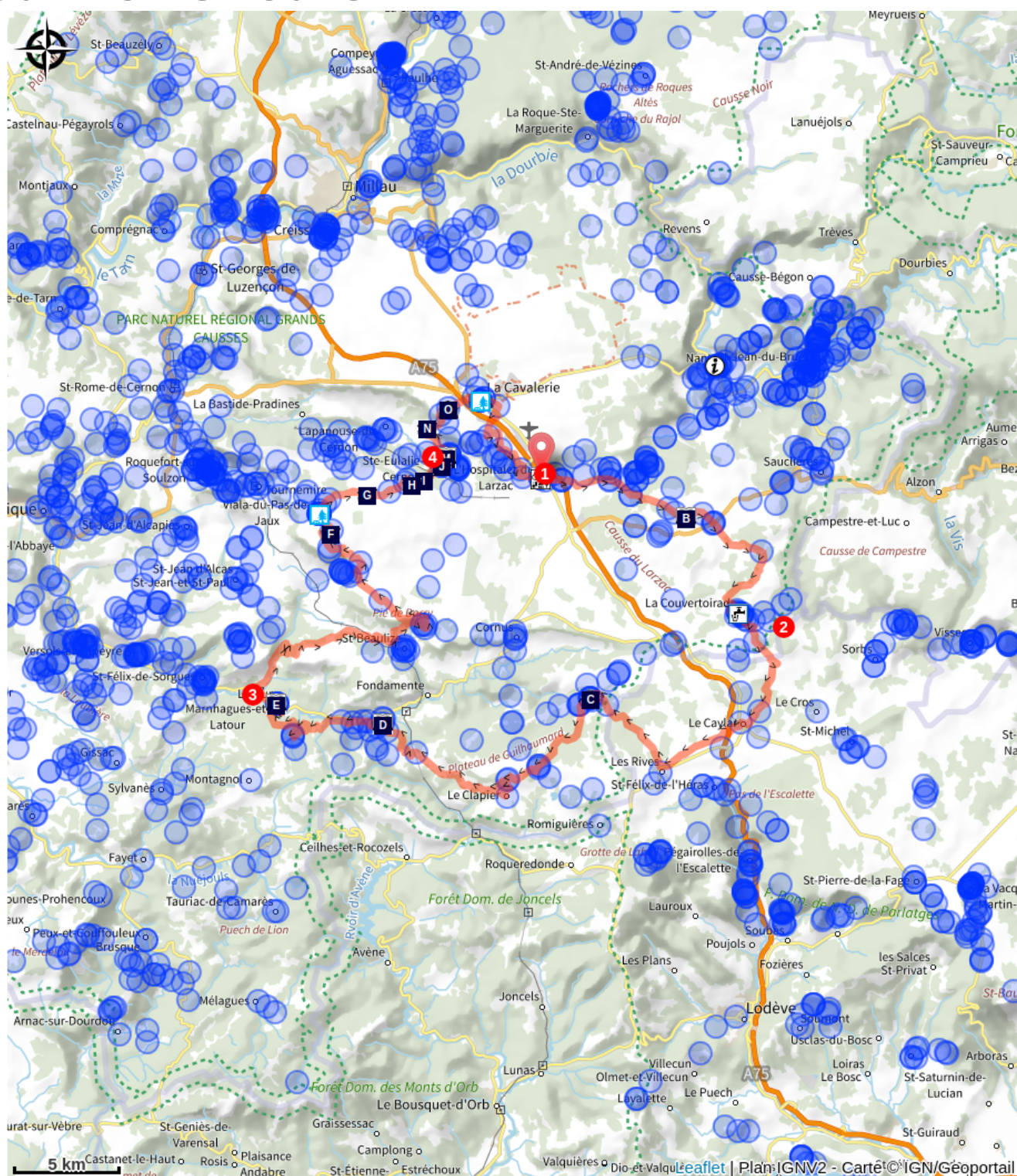
- 2 montées un peu pierreuses Km 51 et Km 65
- 1 belle montée sur asphalté au Km 75
- Quelques singletracks dans les buissières

50% de routes et 50% de chemins

Temps de roulage en fonction de votre niveau: 7h30 à 9h30




# Sur votre route...



 L'Hospitalet du Larzac (A)


 Guilhaumard site remarquable! (C)

 Château de Latour (E)

 Les paires steppiques (G)


 Buissière (I)



 Ouvrages d'art de l'ancienne voie ferrée (B)

 Hameau de Moulès (D)

 Lavogne de Font Rome (F)

 Cazelle (caselle, capitelle) (H)

 Panorama sur Sainte-Eulalie de Cernon (J)

 La place et la fontaine (K)  
 Commanderie templière et  
hospitalière (M)

 Eglise de Sainte-Eulalie (L)  
 Ferme du Frayssinet (N)

# Toutes les informations pratiques

## **Recommandations**

Rester vigilant : il peut y avoir des passages de clôture non signalés, notamment sur la deuxième moitié du parcours.

En bikepacking (2 ou 3 étapes) avec des possibilités d'hébergements : Le Caylar km 24 / Hameau de Moulès km 52 / Marnhages-et-Latour km 64 / La tour du Viala-du-Pas-de-Jaux.

## **Comment venir ?**

### Transports

Se déplacer [en bus ou en train](#), en covoiturage [Aires de covoiturage](#), en autostop [Rezopouce](#)

### Accès routier

A 25km au Sud de Millau par la D809.

### Parking conseillé

Place des Cygnes

## **Lieux de renseignement**

### **Office de Tourisme Larzac et Vallées**

Place du Claux, 12230 NANT

[infos@tourisme-larzac.com](mailto:infos@tourisme-larzac.com)

Tel : +33(0)565622364

<http://www.visit-larzac.com/>



# Sur votre route...

---



## L'Hospitalet du Larzac (A)

Le village de l'Hospitalet s'est construit autour d'un hôpital créé pour accueillir les pèlerins par Guilbert (ou Gilbert), comte de Millau vers 1108. Il portera le nom d'Hôpital-Guibert jusqu'en 1793, date à laquelle la municipalité décida qu'il porterait le nom de L'Hospitalet.

Le village est composé d'une grande place avec sa fontaine, le griffoul (exceptionnel sur le plateau du Larzac), son ancien lavoir et des maisons d'architecture traditionnelle du Causse. L'exposition géologique et archéologique du centre Frédéric Hermet présente des objets et matériel découverts sur la nécropole du village antique, ainsi qu'une importante collection de fossiles de l'époque jurassienne provenant du Larzac et une série de photos d'orchidées sauvages. Exposition ouverte les après-midi en juillet et août, le reste de l'année sur demande auprès de la Mairie.

Crédit : Alain Bonnemayre



## Ouvrages d'art de l'ancienne voie ferrée (B)

Les ouvrages d'art de l'ancienne voie ferrée qui reliait sur 60 km Le Vigan dans le Gard à Tournemire dans l'Aveyron sont nombreux : 32 tunnels, 12 viaducs et plusieurs kilomètres de murs de soutènement. Construite à la fin du 19ème s., cette ligne a nécessité 11 ans de travaux. Le service voyageurs mis en place en 1896 s'est arrêté en 1939, quant au service des marchandises il a perduré jusqu'au début des années 50.

Crédit : Sandrine Perego - OT Larzac et Vallées





## ✱ Guilhaumard site remarquable! (C)

La directive n° 92/43 appelée "Habitats" et publiée en 1992 par la communauté européenne a pour objet la conservation de la diversité biologique, animale et végétale. Le plateau du Guilhaumard est un site particulièrement remarquable par sa richesse en orchidées et par ses paysages de falaises, rochers ruiniformes et pelouses sèches. Il possède des animaux, des plantes et des milieux naturels à conserver et c'est à ce titre qu'il fait partie des sites "d'intérêt communautaire" Natura 2000. Débroussaillage contrôlé des pelouses sèches (pâturages pour les brebis et vaches), conservation de la forêt de hêtres, restauration de lavogne et création de points d'eau et de sentiers de découvertes du causse sont autant d'actions financées par le programme LIFE-Nature de l'Union Européenne.

Crédit : Sandrine Perego - OT Larzac et Vallées



## 📖 Hameau de Moulès (D)

Moulès, est un hameau du XIXème siècle autrefois peuplé de bergers et de paysans, puis abandonné au sort de l'exode rural. Il est perché au sommet d'une colline dominant la vallée de la Sorgues.

Il fut, dans un premier temps, rebâti par des chantiers internationaux de jeunes qui vivaient-là, l'occasion concrète de promouvoir l'idée de paix et de rencontre entre les peuples. Depuis l'année 2000, Fondamente, en partenariat avec l'association ALTIA, rénove et améliore régulièrement ce patrimoine exceptionnel du Sud-Rouergue.

Aujourd'hui, ce hameau de charme, entièrement rénové en gîtes, accueille des touristes et des randonneurs. Il a conservé la qualité de son architecture traditionnelle, la splendeur d'une nature intacte et préservée, la beauté de ses pierres... Le grès taillé par les anciens garde la mémoire de la «quête de l'eau» jadis si rare et si précieuse.

Crédit : Centre de vacances Le Hameau de Moulès





## Château de Latour (E)

Bâti sur un promontoire rocheux, au cœur du village de Latour, le château date du XV<sup>ème</sup> siècle mais fait apparaître des parties plus anciennes. Il présente des éléments architecturaux comme fenêtres romanes ou à meneaux, une tour médiévale avec vue panoramique, un plafond peint du XVI<sup>ème</sup> siècle. Une cellule de moniale de l'Abbaye de Nonenque a été reconstituée dans une des pièces.

Il a hébergé trois familles seigneuriales: le seigneurie de Latour jusqu'au XV<sup>ème</sup> siècle, la seigneurie de Roquefeuil (branche de Versols) et la seigneurie de Bonald dès la fin du XVII<sup>ème</sup> siècle. Il a été acheté en 1797 par un fermier qui en fit le siège d'une exploitation agricole. Depuis 1989, une étroite collaboration entre la municipalité et l'Association des Amis du Château a permis de lancer des travaux de restauration qui se poursuivent encore aujourd'hui. Il propose la visite mais dispose également de 3 gîtes et des salles à la location.

Crédit : Claude Chambaud



## Lavogne de Font Rome (F)

Cette lavogne dite de Font Rome, construite en 1910 près des puits citernes, se situe à la base sur un fond argileux étanche. Elle fut par la suite reprise en forme de cuvette bâtie en pierres jointoyées au ciment. Ce type offre l'avantage de former un passage qui résiste aux pieds des ovins, et la pente douce des abords limite le risque de glissement et de chute des animaux. Elle est alimentée avec de l'eau de pluie.

Source: Association La Tour du Viala du Pas de Jaux

Crédit : Association La Tour du Viala du Pas de Jaux



## Les pairies steppiques (G)

Composants essentiels des causses, ces pâtures de pelouses sèches parsemées de buis et de genévriers accueillent généreusement l'élevage ovin. Ces espaces plus ou moins abandonnés, se referment. En effet, les éleveurs caussenards, pourtant bergers, sont soumis, avec la déprise agricole et l'intensification des élevages à un repli vers des surfaces plus productives et un abandon progressif des parcours. Friches et broussailles gagnent du terrain.

Source : "Les Causses : des plateaux arides" - Les Dossiers du Parc - PNR des Grands Causses.

Crédit : SandrinePerego



## 🐄 Cazelle (caselle, capitel) (H)

Petite construction en pierre sèche bâtie par les bergers, sur les parcours où paissent les brebis, pour se protéger du soleil et du vent tout en gardant le troupeau. La cazelle, également nommée capitel, est souvent circulaire et voûtée en encorbellement, sans charpente ni mortier. Parfois, elle est incluse dans un muret de pierre sèche délimitant la parcelle ou sur le périmètre d'un enclos.

Source : Lexique du patrimoine Causses et Cévennes - Patrimoine mondial.

Crédit : SandrinePerego

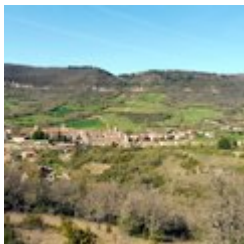


## 🐄 Buissière (I)

Cheminements à l'intérieur de haies denses de buis arborescents centenaires, elles étaient destinées à protéger et à canaliser les troupeaux.

Sources : PNRGC\_DA

Crédit : Sandrine Perego - OT LV



## 🏞️ Panaroma sur Sainte-Eulalie de Cernon (J)

Le village de Sainte-Eulalie, siège de la commanderie templière, est niché dans la vallée du Cernon. On distingue l'enceinte quadrangulaire de laquelle émergent des tours circulaires et carrées. Sur la partie gauche du village, on peut apercevoir le quadrilatère du château faisant face à celui de la ville de l'autre côté de la place.

Crédit : Sandrine Perego OT LV



## La place et la fontaine (K)

La place de Sainte-Eulalie, telle que vous pouvez la découvrir aujourd'hui a été aménagée au XVII<sup>e</sup> siècle par le commandeur Jean de Bernuy Villeneuve qui fit construire la fontaine, alors ombragée de quatre ormeaux remplacés au XIX<sup>e</sup> siècle par un tilleul et trois platanes qui offrent à cette place un aspect très méridional...

C'est à cette même époque que fut construit le portail baroque de l'église qui abrite une superbe Vierge à l'enfant en marbre, provenant de Gênes, datant elle aussi du XVII<sup>e</sup> siècle ; elle fut dissimulée pendant la Révolution, afin de la préserver de la destruction. Les armoiries de Jean de Bernuy-Villeneuve qui ornaient le portail, n'ont, quant à elles, pas pu l'être et ont été martelées probablement à cette époque... La date d'édification du portail et du réaménagement de la place est elle encore visible, au dessus de l'œil de bœuf : 1641.

Source : Laurence FRIC - Conservatoire Larzac Templier Hospitalier

Crédit : Mairie de Ste-Eulalie de Cernon



## Eglise de Sainte-Eulalie (L)

L'église de Sainte-Eulalie est à l'origine de l'implantation des templiers sur le plateau du Larzac. Elle est le premier édifice qu'ils vont construire, dès le milieu du XII<sup>e</sup> siècle. L'église qu'ils vont édifier était alors composée d'une nef romane à l'architecture très sobre et d'une abside semi-circulaire voûtée en cul-de-four ; elle était comme il était d'usage, orientée, c'est-à-dire tournée vers l'Orient... Au XIV<sup>e</sup> siècle, lorsque les hospitaliers vont prendre possession des lieux, suite à la dissolution de l'ordre du Temple, ils vont faire édifier une chapelle (située à droite en entrant) de style gothique. Mais l'intervention la plus imposante est, sans nul doute, au XVII<sup>e</sup> siècle, l'inversion du sens de l'église que l'on doit au commandeur Jean de Bernuy-Villeneuve qui, afin de permettre un accès direct à l'église depuis la place du village, fit percer le chevet, construire un portail de style baroque offrant ainsi un troisième style architectural à cette remarquable église, témoin majeur de la présence des ordres religieux et militaires sur le Larzac pendant plus de six siècles !

Source : Laurence FRIC - Conservatoire Larzac Templier Hospitalier

Crédit : Studio Martin



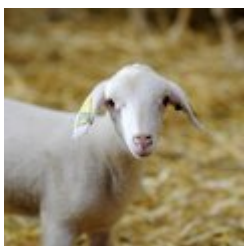
## Commanderie templière et hospitalière (M)

Les Templiers choisirent d'installer la commanderie dans un vallon verdoyant situé dans une échancrure du plateau du Larzac, au bord de la rivière du Cernon. Jusqu'à la fin du XIIe siècle Sainte-Eulalie constituera l'unique commanderie des Templiers du Rouergue (actuel département de l'Aveyron). La commanderie a conservé la quasi totalité de ses bâtiments et elle est l'une des mieux conservée du sud de la France. La visite vous plongera dans le passé. Vous pénétrerez dans le village entouré de murailles et de tour du XVe siècle, avec sa place et sa fontaine de pierre du XVIIe siècle plutôt inattendue sur le Larzac. Vous découvrirez l'église romane des Templiers, le réfectoire et le dortoir des Hospitaliers, la vaste cage d'escalier avec ses peintures du XVIIe siècle et la cour intérieure entièrement préservée.

Source: Conservatoire Larzac Templier et Hospitalier.

Crédit : Studio Martin

---



## Ferme du Frayssinet (N)

Animés par l'envie de partager leur passion pour leur métier d'agriculteurs, Martine et Alain Fabrègues vous proposent de le découvrir. Ils vous racontent le monde de la ferme, des brebis laitières et des vaches Aubrac. Visite possible sur réservation (Tél. : 05 65 62 76 19) du 15 juin au 15 septembre.

Crédit : Ferme du Frayssinet