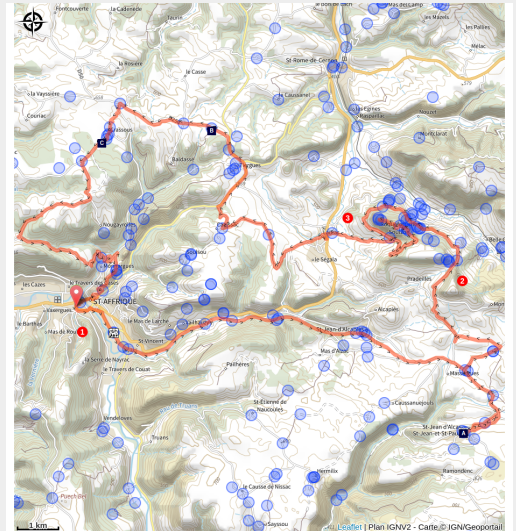


# Gravel N°17 - Boucle au Pays du Fromage

Des falaises de Roquefort au Rougier



Sommet du Combalou (Bernard Dumas)



A l'image du Roquefort, une boucle savoureuse et pleine de caractère : 1000m de dénivelé sur 50km, entre merveilles géologiques (éboulis du Combalou, cirque de Tournemire) et joyaux d'histoire (fort, dolmens)

Ça commence par une voie verte mais ne vous méprenez pas, voici une boucle bien sportive avec un fort dénivelé sur une courte distance. Au rocher du Combalou les crapahuteurs s'offriront une difficulté-bonus, la montée au sommet. Dans la seconde moitié du parcours, un plateau calcaire tout en ondulations vous ouvre ses pistes, avec une belle descente finale sur Saint-Affrique. Oxygénant !

## Infos pratiques

Pratique : Gravel

Durée : 3 h 30

Longueur : 56.4 km

Dénivelé positif : 1313 m

Difficulté : Difficile

Type : Boucle

Thèmes : Agropastoralisme, Histoire et patrimoine, Point de vue

# Itinéraire

**Départ** : Office de Tourisme, Boulevard Aristide Briand à Saint-Affrique

**Arrivée** : Office de Tourisme, Boulevard Aristide Briand à Saint-Affrique

**Communes** : 1. Saint-Affrique

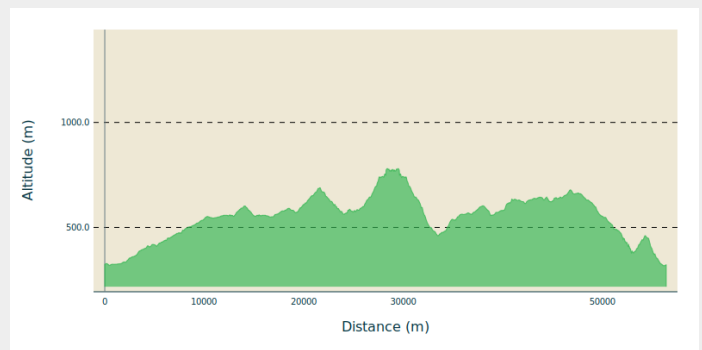
2. Saint-Jean-d'Alcapiès

3. Saint-Jean-et-Saint-Paul

4. Roquefort-sur-Soulzon

5. Saint-Rome-de-Tarn

## Profil altimétrique



1. Le départ depuis Saint-Affrique se fait par la voie verte en direction des remparts de St Jean d'Alcas.
2. Puis la montée vers le Col des Aiguières vous offrira une superbe vue sur le cirque de Tournemire avant d'entamer la descente sur Roquefort (laissez-vous tenter par une petite dégustation de Roquefort et par une visite des caves).
3. Enfin la piste du Combalou marquera le retour vers Saint-Affrique avec un passage au cœur de la terre des Dolmen de Tiergues et de Crassous.

Point D'intérêts :

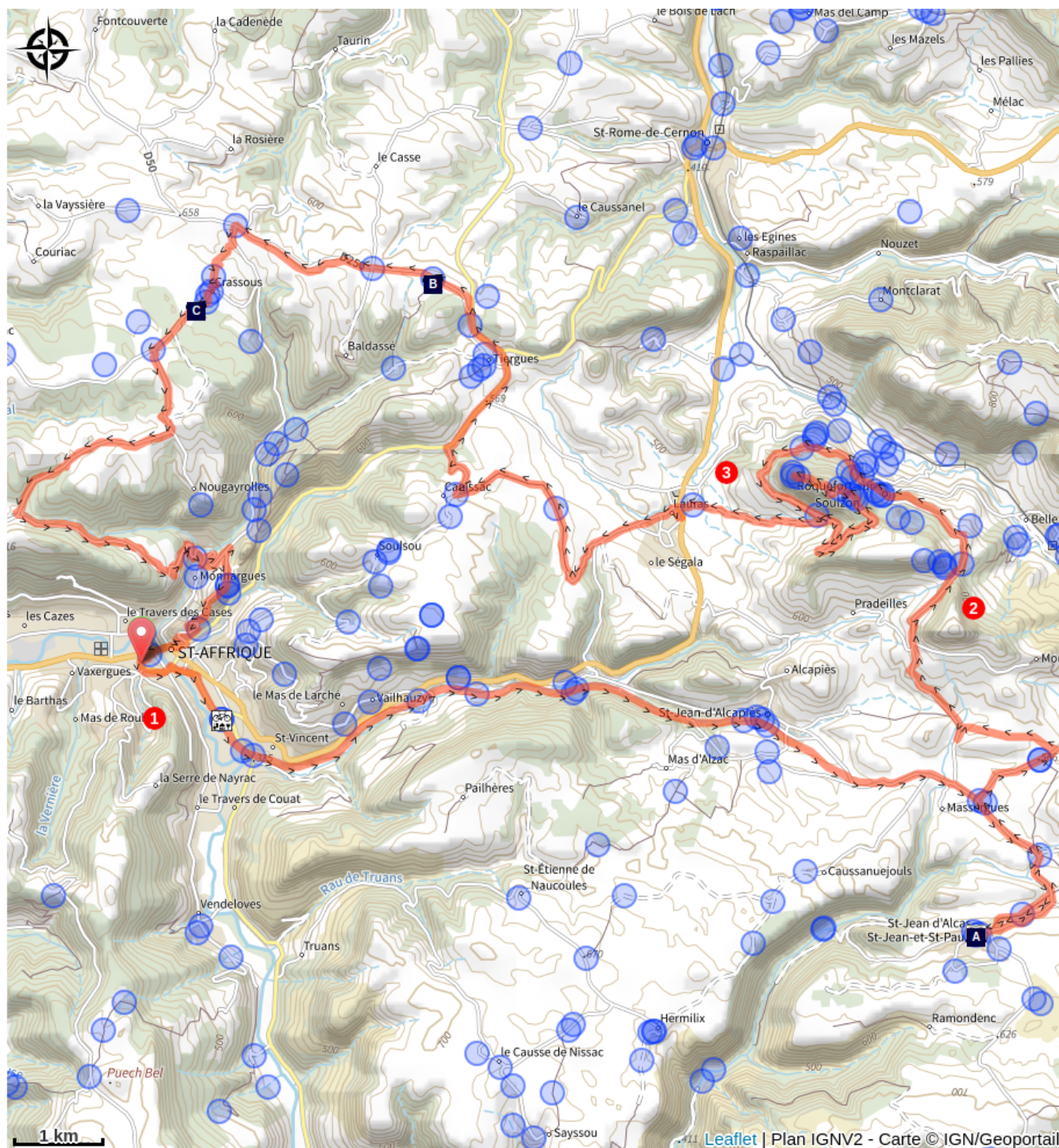
- St Jean D'alcas (Tour des Templiers) 14km
- Col des Aiguières (Point de Vue) Km 20
- Roquefort (Patrimoine et Ravitaillement) Km 25

59% de routes, 17% de pistes cyclables et 24% de chemins

Temps de roulage en fonction de votre niveau : 2h30 à 4h



# Sur votre route...



 Fort de Saint-Jean d'Alcas (A)  
 Dolmen de Crassous (C)

 Dolmen de Tiergues (B)

# Toutes les informations pratiques



## Matériel

Prévoir une réserve d'eau et une tenue adaptée

## Comment venir ?

### Transports

Toutes les informations sur le site de [l'office de tourisme](#)

### Accès routier

Saint-Affrique, à 31 km au sud-ouest de Millau par les D 992 et D 999

### Parking conseillé

Parking de la gare routière, boulevard Aristide Briand à Saint-Affrique

# Sur votre route...

---



## Fort de Saint-Jean d'Alcas (A)

Au XII<sup>e</sup>s., le hameau d'Olcas (devenu Alcas) dépend de l'abbaye cistercienne de Nonenque. En 1356, les premières préoccupations défensives apparaissent avec le début de la guerre de Cent ans : l'église est fortifiée pour servir de refuge à la population. Devenue insuffisante, les abbesses commanditent la construction d'un fort (1439 – 1445) incluant dans son périmètre, l'église fortifiée. Le fort est constitué d'une enceinte de 62,5 mètres sur 37, avec des tours circulaires dans chaque angle. La régularité de l'ensemble et le parfait état de conservation offrent une grande harmonie.

Crédit : OT Larzac et Vallées - Studio Martin

---



## Dolmen de Tiergues (B)

Avec environ 1 000 dolmens, l'Aveyron est le département le plus peuplé de dolmens en France ! Bien loin devant le Morbihan et ses 550 mégalithes bretonnes (dolmens et menhirs compris). Autre croyance erronée, les dolmens ont été érigés par les Celtes. Faux ! Ce sont les populations néolithiques qui les ont construits entre la fin du V<sup>e</sup>me et du III<sup>e</sup>me millénaire av. JC.

Les dolmens, qui signifient en breton « table de pierre », auraient servi de sépultures collectives abritant jusqu'à une centaine de personnes. Curieux de les voir de vos propres yeux ?

Classé monument historique, le dolmen de Tiergues, comme bien d'autres en Aveyron, fait partie d'un ensemble remarquable de monuments funéraires néolithiques. Il a été exploré au XX<sup>e</sup> siècle par l'archéologue Emile Cartailhac, dont les découvertes sont aujourd'hui réparties entre Rodez et Toulouse. Ce site invite à découvrir les croyances et pratiques funéraires de nos lointains ancêtres dans un cadre naturel enchanteur.

Crédit : Roquefort Tourisme



## 🪦 Dolmen de Crassous (C)

Avec environ 1 000 dolmens, l'Aveyron est le département le plus peuplé de dolmens en France ! Bien loin devant le Morbihan et ses 550 mégalithes bretonnes (dolmens et menhirs compris). Autre croyance erronée, les dolmens ont été érigés par les Celtes. Faux ! Ce sont les populations néolithiques qui les ont construits entre la fin du Vème et du IIIème millénaire av. JC.

Les dolmens, qui signifient en breton « table de pierre », auraient servi de sépultures collectives abritant jusqu'à une centaine de personnes. Curieux de les voir de vos propres yeux ?

Ce dolmen, visible depuis la route, fait partie, avec celui de Tiergues, des dolmens qui méritent le détour. Son surnom, l'Ercoule, nous rappelle que selon la légende ce fut le demi-dieu Hercule connu pour sa force sur-humaine qui bâtit cette sépulture.

source : Statues-menhir et dolmens des Causses et du Haut Languedoc - Bruno Marc - Les Presses du languedoc.

Crédit : Roquefort Tourisme