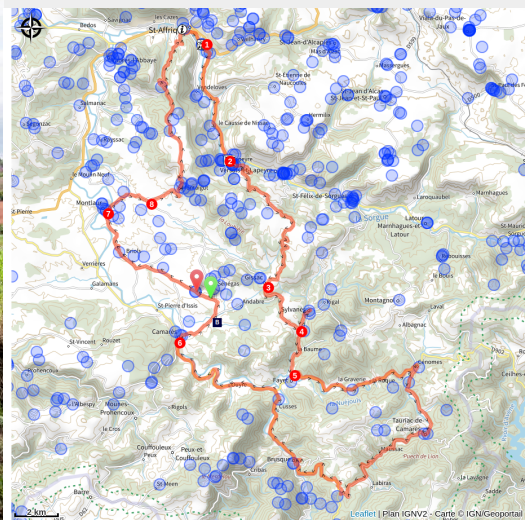


A travers le Rougier

Des falaises de Roquefort au Rougier



(Xavier Waerzeggers)



Explorez un petit Colorado au cœur de l'Occitanie : le Rougier, paysage de collines lie-de-vin et de canaux, environné par des forêts. Des statues-menhirs, stèles à forme humaine, vous saluent au passage

Deux options : la boucle de 90km, forcément plus endurante, et une version abrégée de 64km qui coupe par le village de Fayet. Dans tous les cas, une formidable immersion dans un paysage insolite, tantôt aride et tantôt boisé, où se niche un séduisant patrimoine. La redoutable montée au château de Montaigut, qui annonce la fin du parcours, nécessite de ménager ses forces

Infos pratiques

Pratique : Cyclo

Durée : 4 h 30

Longueur : 90.7 km

Dénivelé positif : 1767 m

Difficulté : Difficile

Type : Boucle

Thèmes : Agropastoralisme, Histoire et patrimoine, Point de vue, Savoir-faire

Accessibilité : VTAE

Itinéraire

Départ : Station VTT, rue du 12 étoiles, Saint-Affrique

Arrivée : Station VTT, rue du 12 étoiles, Saint-Affrique

Communes : 1. Camarès

2. Montlaur

3. Gissac

4. Vabres-l'Abbaye

5. Saint-Affrique

6. Versols-et-Lapeyre

7. Sylvanès

8. Fayet

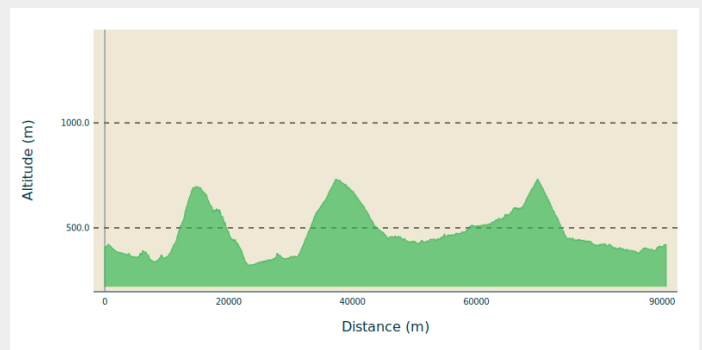
9. Montagnol

10. Tauriac-de-Camarès

11. Mélagues

12. Brusque

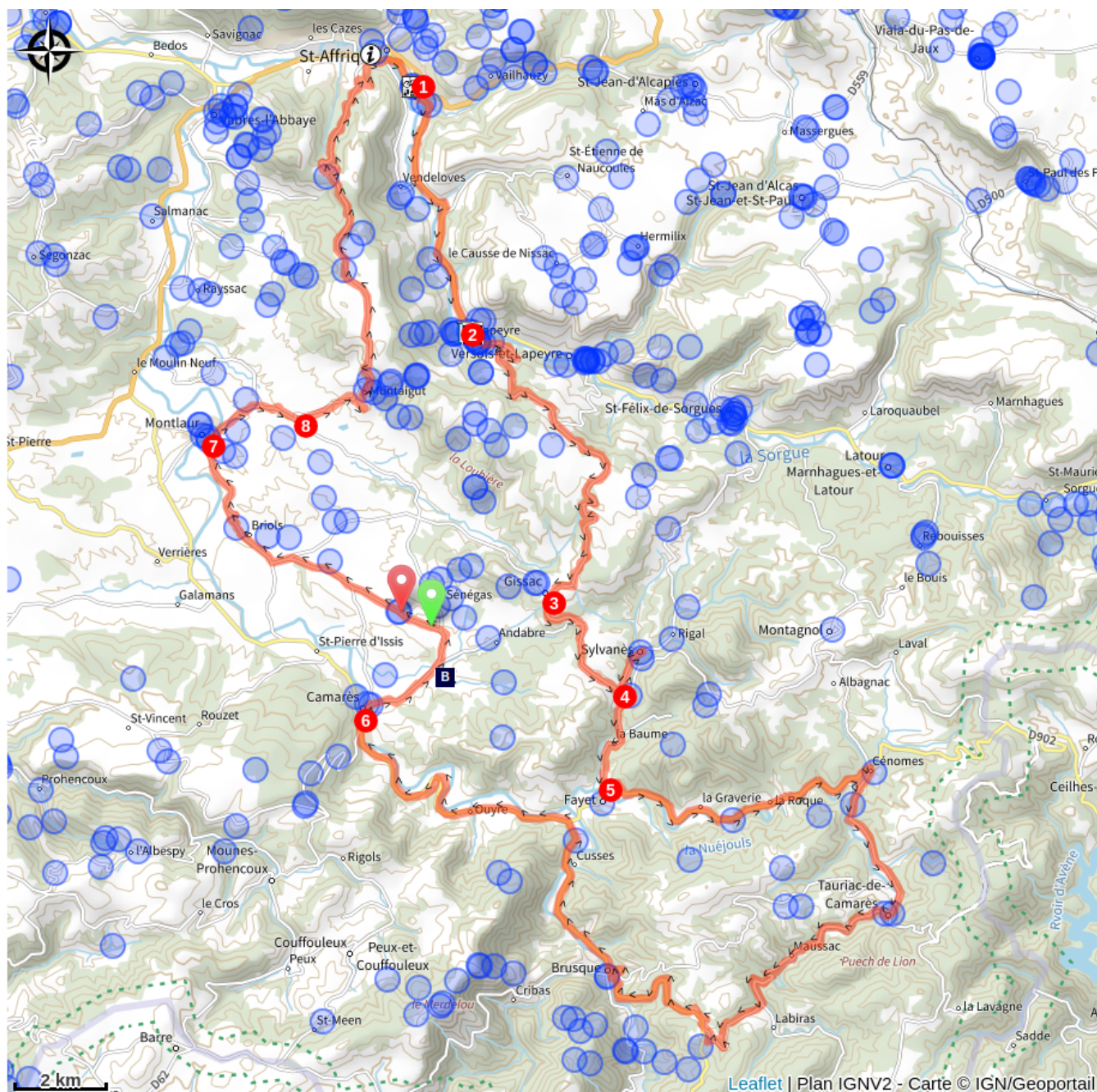
Profil altimétrique



Altitude min 320 m Altitude max 733 m

1. Depuis la station-service VTT, suivre la RD7 direction Vallée de la Sorgues, puis longer le cours d'eau jusqu'à Lapeyre.
2. Prendre à droite en direction de Gissac avant 5km de montée régulière (6%).
3. Une fois arrivé à Gissac, prendre à gauche en direction de Sylvanès.
4. Au rond point, un bref A/R vous permettra d'aller observer l'Abbaye cistercienne. Poursuivre direction Fayet pour la suite du circuit.
5. Tourner à gauche, puis longer le cours d'eau jusqu'à Cénômes. Traverser ensuite le village en direction de Tauriac, Brusque, puis Camarès. A noter : possibilité de raccourcir le circuit en passant directement par Fayet.
6. Traverser le pont sur votre droite, puis suivre la direction de Montlaur.
7. Avant le pont, prendre à droite.
8. Tourner à gauche vers le château de Montaigut et sa terrible ascension (8.5%), avant de replonger vers Saint-Affrique

Sur votre route...



 Village de Lapeyre (A)

 Source de Prugnes (B)

Toutes les informations pratiques



Matériel

Prévoir une réserve d'eau et une tenue adaptée

Comment venir ?

Transports

Toutes les informations sur le site de [l'office de tourisme](#)

Accès routier

Saint-Affrique, à 31 km au sud-ouest de Millau par les D 992 et D 999

Parking conseillé

Parking Station VTT, rue du 12 étoiles, Saint-Affrique

Accessibilité

VTAE

Lieux de renseignement

OT Pays du Roquefort (St-Affrique)

Boulevard Aristide Briand, 12400 Saint-Affrique

contact@roquefort-tourisme.fr

Tel : 0565585600

<http://www.roquefort-tourisme.fr/>



Sur votre route...



Village de Lapeyre (A)

Lapeyre signifie en occitan "La Pierre", le village est construit sur le rocher.

Le village dépendait au XII^e siècle de la Commanderie des Templiers, il a conservé son aspect médiéval avec ses vieilles maisons serrées autour de la Tour.

L'église actuelle date de 1844, sur la place : vestige du couvent, fenêtres à meneaux, tour, et à l'intérieur de l'église une Vierge à l'enfant sculptée en 1860 à Rome par Steinhauser. Elle porte son enfant sur le bras droit et non le gauche comme cela doit-être, elle est tirée d'un seul bloc de marbre de carrare. Au cimetière, pierre tombale de Médora Leig, fille du poète anglais Lord Byron.

Depuis le pont neuf, vue sur les vestige de l'usine textile. Elle aurait été crée en 1619-1683 pour traiter sur place la laine des moutons du Causse pour les manufactures royales de Lodève. Elle aurait disparu en 1877 pour réouvrir en 1887 pour la fabrication de drap, molletons, flanelles et couvertures. De 1923 à 1974, elle est propriété de Mr Tournier, l'usine fabrique alors des tissus de laine et de coton.

Crédit : Roquefort Tourisme



Source de Prugnes (B)

Appelée "eau de Camarès", ou plutôt à l'époque du "Pont de Camarès", la source de Prugnes coule de deux fontaines distinctes. La source dite "ancienne" est aménagée dans un puits. On y trouve, au-dessus de la porte, une plaque annonce : "Source de la Princesse -1151". La source Solier dite "nouvelle", est restée en vogue très longtemps. Des archives aveyronnaises attestent que la propriété appartenait aux Hospitaliers comme pourraient l'expliquer les structures romanes "plein cintre" à l'intérieur de la tour abritant la "sortie" de la source nouvelle ainsi que l'inscription sur le puits situé à quelques mètres.

Crédit : N. R