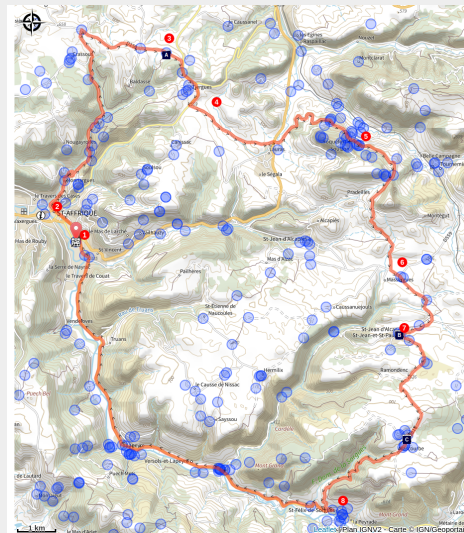


# Au Pays du Roquefort

Des falaises de Roquefort au Rougier



Village de Roquefort (Steloweb)



Une immersion au cœur du rayon de production du roi des fromages : un paysage de plateaux, de cirques majestueux et de buttes-témoins qui vous réserve quelques belles bosses... et des panoramas splendides

Cette boucle est à la balade « Brebis'Cyclette » ce qu'un Roquefort puissant est à un Roquefort plus doux. L'ascension sur le causse de Saint-Affrique et le col des Aiguères sont les deux difficultés de ce parcours jalonné de sites attractifs : le dolmen de Tiergues, les caves d'affinage, le cirque de Tournemire, le fort de Saint-Jean d'Alcas, avant un final paisible en vallée de Sorgues

## Infos pratiques

Pratique : Cyclo

Durée : 3 h

Longueur : 47.8 km

Dénivelé positif : 951 m

Difficulté : Moyen

Type : Boucle

Thèmes : Agropastoralisme, Histoire et patrimoine, Point de vue

Accessibilité : VTTAE

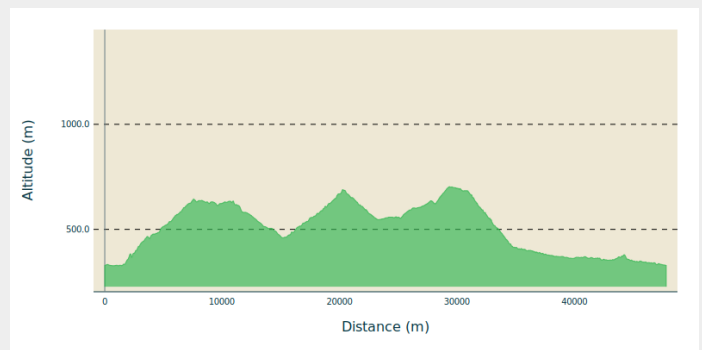
# Itinéraire

**Départ** : Station VTT, rue du 12 étoiles, Saint-Affrique

**Arrivée** : Station VTT, rue du 12 étoiles, Saint-Affrique

**Communes** : 1. Saint-Affrique  
2. Saint-Rome-de-Tarn  
3. Roquefort-sur-Soulzon  
4. Saint-Jean-et-Saint-Paul  
5. Saint-Félix-de-Sorgues  
6. Versols-et-Lapeyre

## Profil altimétrique

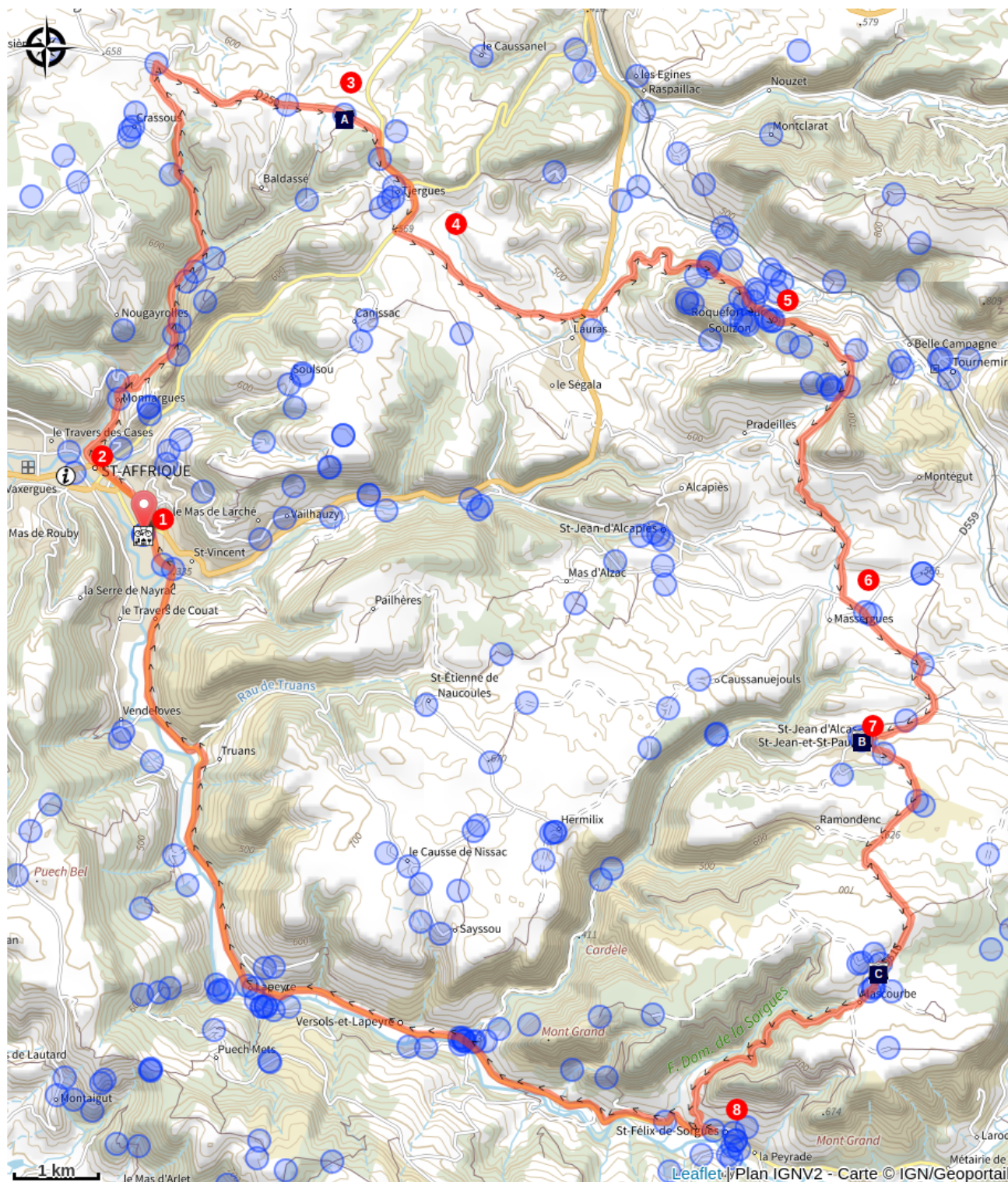


Altitude min 327 m Altitude max 703 m

1. Depuis la station-service vélo, prendre la direction "centre-ville / Albi".
2. A l'intersection de la RD993 continuer tout droit, puis prendre la prochaine à droite en direction Ayssennes / Le Truel pour entamer l'ascension vers le plateau (6km à 5%)
3. En sommet de côte, prendre direction Tiergues. Vous pourrez observer son Dolmen historique sur votre droite.
4. Au rond-point, tourner à gauche vers Roquefort. Suivre la même direction au rond-point suivant.
5. Traversez tout droit dans le village afin de rejoindre le sommet du col des Aiguières (5km à 4.5%).
6. Au carrefour, suivre la direction de Saint-Jean d'Alcas.
7. A/R Possible pour visiter la cité templière. Poursuivre ensuite vers Saint-Félix.
8. Tourner à droite pour rejoindre la vallée de la sorgues jusqu'à Saint-Affrique.



# Sur votre route...



 Dolmen de Tiergues (A)  
 Ferme de Mascourbe (C)

 Fort de Saint-Jean d'Alcas (B)

# Toutes les informations pratiques



## Matériel

Prévoir une réserve d'eau et une tenue adaptée

## Comment venir ?

Transports

Toutes les informations sur le site de [l'office de tourisme](#)

Accès routier

Saint-Affrique, à 31 km au sud-ouest de Millau par les D 992 et D 999

Parking conseillé

Parking Station VTT, rue du 12 étoiles, Saint-Affrique

## Accessibilité

---

VTAE

## Lieux de renseignement

### OT Pays du Roquefort (St-Affrique)

Boulevard Aristide Briand, 12400 Saint-Affrique

[contact@roquefort-tourisme.fr](mailto:contact@roquefort-tourisme.fr)

Tel : 0565585600

<http://www.roquefort-tourisme.fr/>



# Sur votre route...

---



## Dolmen de Tiergues (A)

Avec environ 1 000 dolmens, l'Aveyron est le département le plus peuplé de dolmens en France ! Bien loin devant le Morbihan et ses 550 mégalithes bretonnes (dolmens et menhirs compris). Autre croyance erronée, les dolmens ont été érigés par les Celtes. Faux ! Ce sont les populations néolithiques qui les ont construits entre la fin du Vème et du IIIème millénaire av. JC.

Les dolmens, qui signifient en breton « table de pierre », auraient servi de sépultures collectives abritant jusqu'à une centaine de personnes. Curieux de les voir de vos propres yeux ?

Classé monument historique, le dolmen de Tiergues, comme bien d'autres en Aveyron, fait partie d'un ensemble remarquable de monuments funéraires néolithiques. Il a été exploré au XXe siècle par l'archéologue Emile Cartailhac, dont les découvertes sont aujourd'hui réparties entre Rodez et Toulouse. Ce site invite à découvrir les croyances et pratiques funéraires de nos lointains ancêtres dans un cadre naturel enchanteur.

Crédit : Roquefort Tourisme

---



## Fort de Saint-Jean d'Alcas (B)

Au XII<sup>e</sup>s., le hameau d'Olcas (devenu Alcas) dépend de l'abbaye cistercienne de Nonenque. En 1356, les premières préoccupations défensives apparaissent avec le début de la guerre de Cent ans : l'église est fortifiée pour servir de refuge à la population. Devenue insuffisante, les abbesses commanditent la construction d'un fort (1439 - 1445) incluant dans son périmètre, l'église fortifiée. Le fort est constitué d'une enceinte de 62,5 mètres sur 37, avec des tours circulaires dans chaque angle. La régularité de l'ensemble et le parfait état de conservation offrent une grande harmonie.

Crédit : OT Larzac et Vallées - Studio Martin

---



## Ferme de Mascourbe (C)

La ferme de Mascourbe, mentionnée dès 1373, appartenait aux Hospitaliers de Saint-Jean de Jérusalem. Reconstituée vers 1583, elle est aujourd'hui un exemple de l'architecture rurale médiévale, avec ses bâtiments disposés autour d'une vaste cour rectangulaire. Ce domaine est un témoignage de la vie agricole et de l'organisation territoriale à l'époque des ordres chevaleresques.

Crédit : Roquefort Tourisme