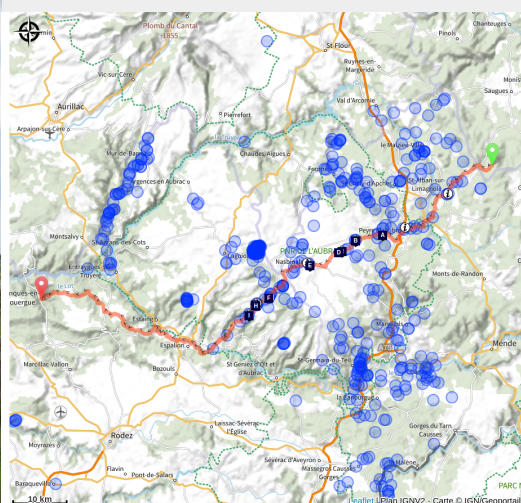


Le Chemin vers Saint-Jacques de Compostelle GR®65, voie du Puy (du Sauvage à Conques)

PNR_AUBRAC



L'oculus au Roc des Loups, Marchastel, table de lecture verticale des paysages (© PNR de l'Aubrac)



Depuis des siècles, les pèlerins de Saint Jacques traversent ce territoire d'est en ouest pour se rendre à Compostelle. Ce grand plateau parfois boisé, parfois désertique, est iconique du pèlerinage et de la Via Podiensis (GR65) qui part du Puy-en-Velay pour rejoindre Saint-Jacques-de-Compostelle

Itinéraire millénaire, le chemin de Saint Jacques de Compostelle est emprunté chaque année par des milliers de marcheurs. Tous en quête d'une aventure particulière, sportive ou spirituelle. Depuis Le Puy, c'est l'itinéraire privilégié jusqu'à Conques puis vers Saint Jacques en Espagne pour les plus courageux.

Tous les marcheurs auront un point commun,

Infos pratiques

Pratique : Pédestre

Durée : 9 jours

Longueur : 143.0 km

Dénivelé positif : 3374 m

Difficulté : Facile

Type : Séjour itinérant

Thèmes : Faune, Flore, Histoire et patrimoine, Point de vue

celui de garder un souvenir inoubliable de cette traversée de l'Aubrac, une expérience qui accompagnera les pèlerins pendant longtemps.

Itinéraire

Départ : Le Sauvage

Arrivée : Conques-en-Rouergue

Balisage :  GR

Communes : 1. Rimeize

2. Peyre-en-Aubrac

3. Prinsuejols-Malbouzon

4. Marchastel

5. Nasbinals

6. Saint-Chely-d'Aubrac

7. Castelnau-de-Mandailles

8. Saint-Come-d'Olt

9. Espalion

10. Bessuéjols

11. Sébrazac

12. Campuac

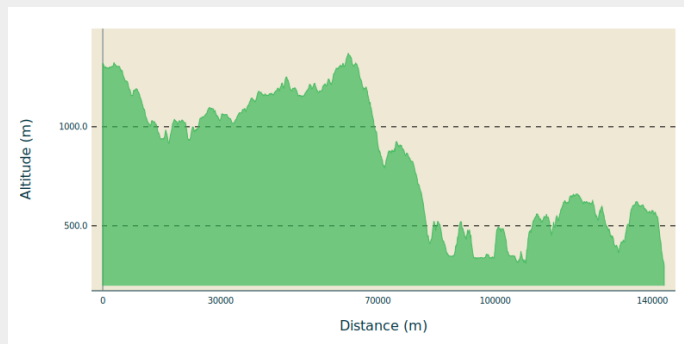
13. Golinhaç

14. Espeyrac

15. Sénergues

16. Conques-en-Rouergue

Profil altimétrique



Altitude min 298 m Altitude max 1370 m

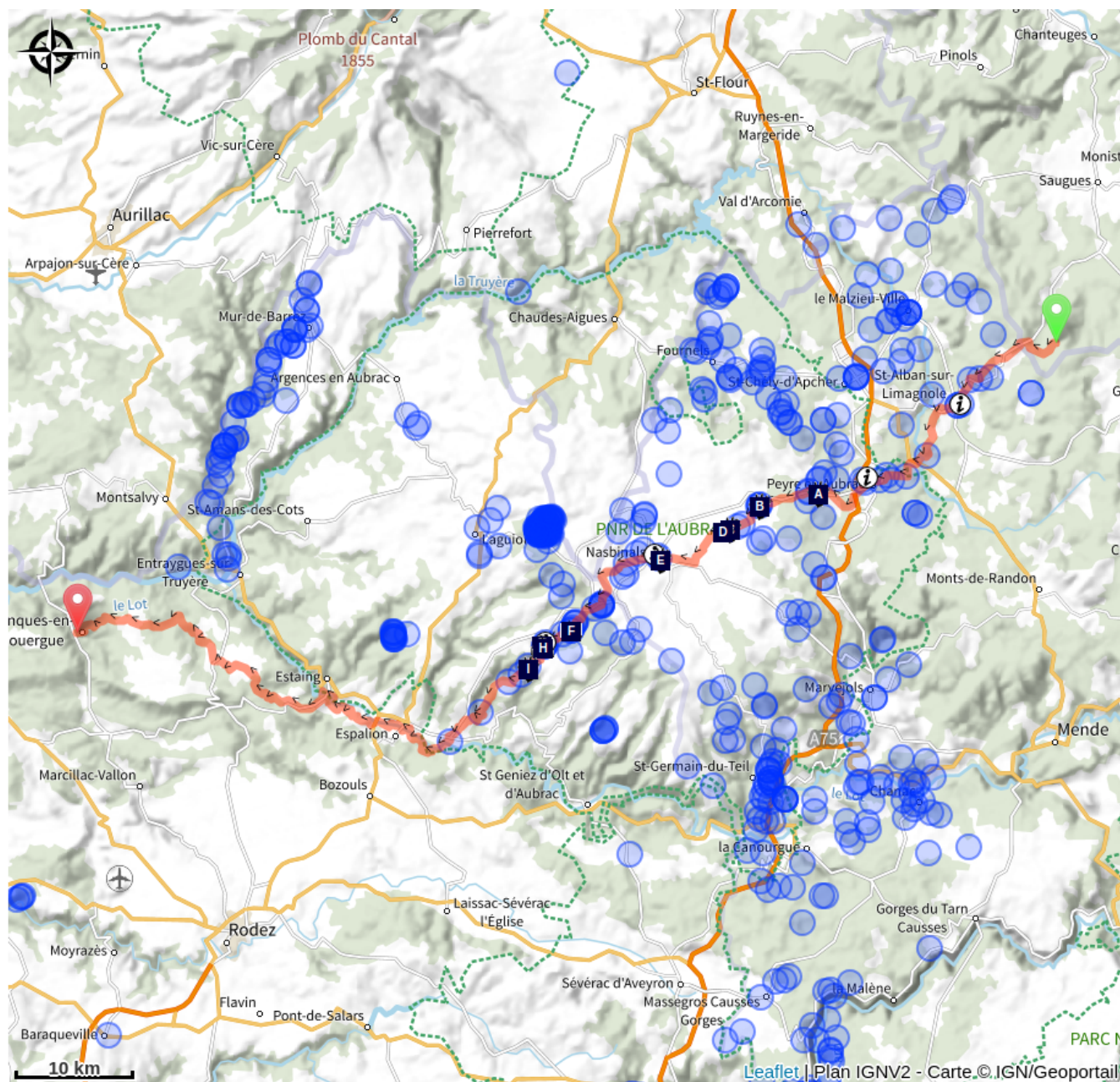
Ici ne s'affiche que la portion de tronçon allant de Saint-Alban-sur-Limagnole jusqu'à Conques-en-Rouergue.

Pour plus d'information sur l'itinéraire complet du GR®65 jusqu'à Figeac :

Se procurer le Topoguide® édité par la Fédération de Randonnée pédestre : <https://boutique.ffrandonnee.fr/sentier-vers-saint-jacques-de-compostelle-le-puy-figeac-gr65>

Le site internet de l'Agence Française des Chemins de compostelle : <https://www.lepuy-conques.chemindesaintjacques.com/>

Sur votre route...



- ✎ Mobilier rural, Lasbros à Prinsuéjols-Malbouzon (A)
- ✎ Mobilier rural, montée du Roc des Loups (C)
- ✎ Le mur en pierre sèche chantier-école de Nasbinals (E)
- 🏰 Eglise de Saint-Chély-d'Aubrac (G)
- ✎ Cambrassat, chantier école (I)

- ✎ Mobilier rural, le Moulin de la Folle (B)
- 🗺 L'oculus, la table d'orientation verticale (D)
- 🏰 Neck de Belvezet (F)
- 🏰 Pont des Pèlerins (H)

Toutes les informations pratiques

i UNESCO Chemins de Saint-Jacques-de-Compostelle

Cet itinéraire emprunte une de deux sections de sentier des chemins de Saint-Jacques inscrits au patrimoine mondial de l'UNESCO : de Nasbinals à Saint-Chély-d'Aubrac et de Saint-Côme-d'Olt à Estaing.

i Lieux de renseignement

Office de Tourisme Aubrac Laguiole Carladez et Viadène - Bureau de Saint-Chély-d'Aubrac

Route d'Aubrac, 12470 SAINT-CHELÉY-
D'AUBRAC

saintchely@tourismeenaubrac.com

Tel : 05 65 44 21 15

<https://www.tourisme-en-aubrac.com/>

Office de Tourisme Margeride en Gévaudan - Bureau de Saint-Alban

Le Château, 48120 Saint-Alban-Sur-
Limagnole

tourisme@margeride-en-gevaudan.com

Tel : 04 66 31 57 01

<http://www.margeride-en-gevaudan.com/>



Office de Tourisme de l'Aubrac Lozérien - Bureau d'Aumont-Aubrac

Maison du Prieuré, Aumont-Aubrac,
48130 PEYRE-EN-AUBRAC

aumont@aubrac-lozere.com

Tel : 04 66 42 88 70

<http://www.aubrac-lozere.com>



Office de Tourisme de l'Aubrac Lozérien - Bureau de Nasbinals

Maison CHARRIER, 48260 NASBINALS

nasbinals@aubrac-lozere.com

Tel : 04 66 32 55 73

<http://www.aubrac-lozere.com>



Source

Sur votre route...



✎ Mobilier rural, Lasbros à Prinsuéjols-Malbouzon (A)

Le Parc travaille à la fois sur la revalorisation du chemin de Saint Jacques, mais aussi sur celle de la pierre sèche avec l'association des Artisans Bâisseurs en Pierres Sèches dans le cadre du programme Laubapro. Dans ce cadre, le Parc a porté un projet de création de mobilier non pas urbain, mais rural, adapté à ce chemin, aux paysages et à l'identité du territoire Aubrac.

A Lasbros, au Moulin de la Folle et au Roc des Loups, le bâtisseur en pierre sèche Sylvain Olivier, le menuisier Arnaud Mainardi et le concepteur Amaury Poudray ont travaillé ensemble pour la réalisation de 4 bancs, franchissements, espaces de repos et de contemplation qu'ils ont créés et imaginés avec les élus locaux et les chargés de mission du Parc naturel de l'Aubrac.

Ces équipements ont vocation à inspirer d'autres projets ailleurs sur le territoire du Parc. Ils sont à destination des marcheurs, mais aussi des habitants qui en profitent tout au long de l'année, à proximité de leur lieu de vie.

Crédit : © PNR de l'Aubrac



✋ Mobilier rural, le Moulin de la Folle (B)

Le Parc travaille à la fois sur la revalorisation du chemin de Saint Jacques, mais aussi sur celle de la pierre sèche avec l'association des Artisans Bâisseurs en Pierres Sèches dans le cadre du programme Laubapro. Dans ce cadre, le Parc a porté un projet de création de mobilier non pas urbain, mais rural, adapté à ce chemin, aux paysages et à l'identité du territoire Aubrac.

A Lasbros, au Moulin de la Folle et au Roc des Loups, le bâtisseur en pierre sèche Sylvain Olivier, le menuisier Arnaud Mainardi et le concepteur Amaury Poudray ont travaillé ensemble pour la réalisation de 4 bancs, franchissements, espaces de repos et de contemplation qu'ils ont créés et imaginés avec les élus locaux et les chargés de mission du Parc naturel de l'Aubrac.

Ces équipements ont vocation à inspirer d'autres projets ailleurs sur le territoire du Parc. Ils sont à destination des marcheurs, mais aussi des habitants qui en profitent tout au long de l'année, à proximité de leur lieu de vie.

Crédit : © PNR de l'Aubrac



✋ Mobilier rural, montée du Roc des Loups (C)

Le Parc travaille à la fois sur la revalorisation du chemin de Saint Jacques, mais aussi sur celle de la pierre sèche avec l'association des Artisans Bâisseurs en Pierres Sèches dans le cadre du programme Laubapro. Dans ce cadre, le Parc a porté un projet de création de mobilier non pas urbain, mais rural, adapté à ce chemin, aux paysages et à l'identité du territoire Aubrac.

A Lasbros, au Moulin de la Folle et au Roc des Loups, le bâtisseur en pierre sèche Sylvain Olivier, le menuisier Arnaud Mainardi et le concepteur Amaury Poudray ont travaillé ensemble pour la réalisation de 4 bancs, franchissements, espaces de repos et de contemplation qu'ils ont créés et imaginés avec les élus locaux et les chargés de mission du Parc naturel de l'Aubrac.

Ces équipements ont vocation à inspirer d'autres projets ailleurs sur le territoire du Parc. Ils sont à destination des marcheurs, mais aussi des habitants qui en profitent tout au long de l'année, à proximité de leur lieu de vie.

Crédit : © PNR de l'Aubrac



🗺️ L'oculus, la table d'orientation verticale (D)

Au lieu dit le “ Roc des loups”, sommet emblématique sur le chemin de Saint-Jacques de Compostelle, l’entreprise Hébrard, tailleur de pierre local, et le concepteur Xavier Bonnet, A3-Paysage, réaliseront un Oculus en pierre monobloc de basalt de Bouzentès, posé à la verticale et gravé des points cardinaux et des sommets environnants. Une prouesse technique pour réaliser cet anneau de pierre de 2,20 mètres de diamètre en une seule pièce !

Ce site, situé le long du chemin de Saint Jacques de Compostelle, est extrêmement parcouru et se présente comme un site emblématique du territoire. Le Roc des loups est un point haut du plateau permettant une élévation et une vision plus large des espaces environnants. La contemplation n’est à ce jour pas encouragée à travers un aménagement invitant au regard sur les paysages. Les concepteurs ont ainsi été invités à travailler sur un projet de table d’orientation innovante.

« Avec un contraste affirmé, l’anneau se joue des lignes ondulées proches et « horizontales » à mesure que le regard s’éloigne. Son vide central invite à s’approcher. A l’opposé des blocs erratiques informels et pleins, ici le cercle évidé se veut parfait. ».

Crédit : © PNR de l'Aubrac



✎ Le mur en pierre sèche chantier-école de Nasbinals (E)

Très présents sur le territoire du Parc, les murs en pierre sèche sont des marqueurs forts et emblématiques des paysages de l'Aubrac. Dans la Charte du Parc, les élus ont clairement inscrit leur préservation et leur mise en valeur comme étant essentielles. Les raisons sont multiples : patrimoniale et paysagère évidemment, mais aussi pour préserver les savoir-faire et développer la filière économique de la pierre locale, voire le développement de productions agricoles.

Depuis plusieurs siècles, les drailles et les estives de l'Aubrac sont délimitées par ce type de murs fabriqués très sommairement avec les pierres présentes au milieu des prairies. Sous leur apparente simplicité, se cachent de vrais savoir-faire et de multiples fonctions que le Parc de l'Aubrac a pour mission de préserver et de mettre en valeur. Ces murs dits « paysans » rassemblent de multiples qualités et fonctions. La ressource et la main-d'œuvre sont locales, le matériau est naturel. Les ouvrages sont drainants et participent à lutter contre l'érosion. Ils constituent enfin des abris pour la biodiversité animale et végétale.

Dans les secteurs en pente, ailleurs sur le territoire du Parc, ces ouvrages en pierre sèche deviennent aussi des murs de soutènement pour des terrasses qui peuvent accueillir des activités agricoles : élevage, arboriculture, viticulture, maraîchage, châtaigneraies...

Le site est idéal pour une formation ! Tout est à faire : terrassement, fouilles, stockage des pierres et construction du mur, depuis les fondations jusqu'au couronnement.

Il s'agit d'une formation qualifiante : un « Certificat de qualification professionnelle Ouvrier professionnel en pierre sèche » encadrée par un formateur de l'ABPS*, partenaire privilégié du Parc et des collectivités locales qui souhaitent mener des projets autour de la pierre sèche, comme c'est le cas depuis plusieurs années. En effet, c'est la seconde fois que le Parc participe à l'accueil d'un chantier-école sur son territoire, le précédent s'était déroulé en 2018 à Rieutort d'Aubrac.

Ce type de chantier-école permet la formation des professionnels sur le terrain, de communiquer avec les élus, la population locale et les randonneurs de passage. D'ailleurs, depuis moins d'une dizaine d'années, ce sont au moins 7 artisans locaux qui se sont formés et apportent leurs compétences aux communes et aux porteurs de projets qui souhaitent réhabiliter ce patrimoine.

Crédit : © PNR de l'Aubrac



Neck de Belvezet (F)

Ancienne cheminée volcanique qui s'est solidifiée après éruption et qui apparaît suite à l'érosion

<https://www.chemin-st-guilhem.fr/article-patrimoine/le-neck-de-belvezet/>

Crédit : OT ALCV



Eglise de Saint-Chély-d'Aubrac (G)

En 1385, l'ancienne église (citée dès 1082) est incendiée par les routiers qui pillent le village (Guerre de Cent ans). Elle est reconstruite au début du XVe siècle sous l'impulsion du Dom d'Aubrac. Son clocher comporte la trace de la tour de guet (meurtrières) sur laquelle il a été édifié. La voûte en berceau brisé - sur le modèle de la Domerie d'Aubrac - est renforcée par de gros arcs doubleaux, en tuf volcanique, qui déterminent les travées.

Le mobilier est assez exceptionnel pour un édifice aussi discret. Le maître-autel du XVIIIe siècle a été remanié vers 1860 par le peintre Castanié, auquel on doit aussi la copie de la « Descente de Croix » de Rubens, ainsi que le demi-relief présentant le Père Eternel et le tabernacle. Les niches latérales sont ornées de statues dorées de saint Roch et de saint Éloi (patron de la paroisse). La deuxième chapelle, à droite, comporte deux tableaux de remise du Rosaire par Lemaire (XVIIe siècle), mais la pièce maîtresse est certainement constituée par deux fragments de bas-relief en calcaire (première moitié du XIVe siècle), représentant le Christ et sept de ses apôtres, dont Jacques le Majeur, portant le bourdon des pèlerins de Galice et le grand chapeau à coquille. Cette très belle pièce a été exposée au musée du Louvre en 2009, dans le cadre de l'exposition « Les premiers retables, une mise en scène du sacré ».

A l'office du tourisme, demandez le dépliant de visite du village.

Crédit : OT ALCV



🏠 Pont des Pèlerins (H)

Ce pont (dit pont sur la Boralde, ou pont de l'Yeule) est inscrit sur la Liste du patrimoine mondial au titre du Bien. Seul point permettant le franchissement à pied sec de la Boralde par les pèlerins, il nous est parvenu dans un remarquable état de conservation depuis le XIV^e siècle. Ce pont est un exemple de ces multiples édifices bâtis pour organiser une route et faciliter la circulation des voyageurs comme des pèlerins ou les habitants dans leur vie quotidienne. Les pavés rencontrés sur ce pont sont des vestiges de l'ancienne voie romaine, la Via Agrippa, qui reliait Toulouse et Bordeaux à Lyon, en traversant l'Aubrac.

Long de 15 m et large de 4,60 m, il comporte un plan incliné d'environ 8 %. Les parapets de 0,5 m dégagent un tablier de 3,60 m dont la calade, en galets de boralde, a été refaite en remplacement du revêtement en bitume, redonnant au pont son aspect primitif.

Les deux arches sont séparées par un fort pilier de 2 m d'épaisseur, protégé en amont par un avant-bec triangulaire. L'ensemble de la maçonnerie voit alterner le basalte « vacuolaire » pour les principaux éléments (pierres d'angle des piles, arches, couronnement du parapet, ornements...), et le gneiss utilisé en remplissage des murs.

Crédit : OT ALCV



👋 Cambrassat, chantier école (I)

Aux côtés de la Communauté de communes Aubrac Carladez Viadène et de la commune de Saint Chély d'Aubrac, le Parc avait organisé un chantier participatif aux Cambrassats en mai 2023.

En plus de remettre en état un muret en pierre sèche, le projet avait permis de valoriser une source et des abreuvoirs. En période d'intempéries, ce site devenait inaccessible en période hivernale, se transformant en marre qui occupait tout l'espace. Grâce à l'utilisation d'un hérisson, pierres clavées positionnées verticalement au sol, la terre est désormais maintenue sur place et ne bouche plus les évacuations. La solution technique de la pierre sèche s'avère être efficace.

Crédit : © PNR de l'Aubrac