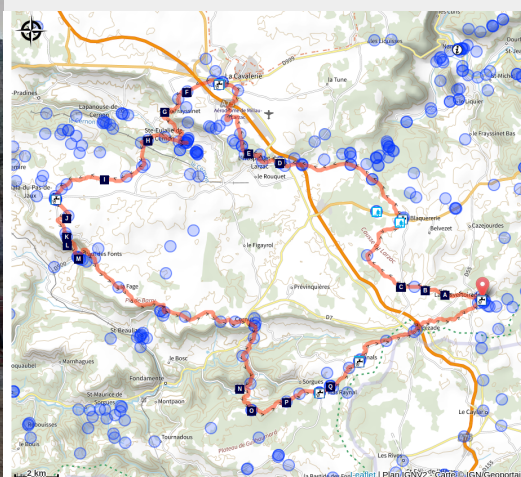


Le Tour du Larzac par le GR®71 C

Des Gorges du Tarn au Causse du Larzac



Dans le village templier de La Cavalerie (Virginie Govignon - OT Larzac et Vallées)



En cinq étapes, arpentez le plateau du Larzac côtés ouest et sud : un paysage de landes agropastorales à perte de vue, jalonné par des villages templiers et bordé par des reliefs majestueux

Les cités templières et hospitalières et le cirque de Saint-Paul-des-Fonts sont les points d'orgue de cette itinérance au cœur de l'immensité caussenarde, qui vous révélera des facettes plus intimistes : ici une petite église romane, là une lavogne (mare) ou un dolmen, en contrebas une vallée campagnarde. Un « must » de l'itinérance au pays des Grands Causses !

Infos pratiques

Pratique : Pédestre

Durée : 5 jours

Longueur : 79.2 km

Dénivelé positif : 1792 m

Difficulté : Difficile

Type : Séjour itinérant

Thèmes : Agropastoralisme, Flore, Histoire et patrimoine

Itinéraire

Départ : La Couvertoirade

Arrivée : La Couvertoirade

Balisage :  GR

Communes : 1. La Couvertoirade

2. Cornus

3. Nant

4. L'Hospitalet-du-Larzac

5. Sainte-Eulalie-de-Cernon

6. La Cavalerie

7. Viala-du-Pas-de-Jaux

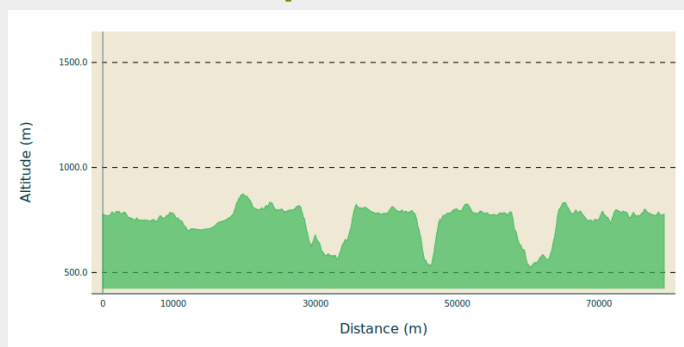
8. Saint-Jean-et-Saint-Paul

9. Saint-Beaulize

10. Fondamente

11. Les Rives

Profil altimétrique



Altitude min 523 m Altitude max 874 m

[Etape 1 : La Couvertoirade - L'Hospitalet du Larzac](#)

[Etape 2 : L'Hospitalet du Larzac - Sainte-Eulalie de Cernon \(via La Cavalerie\)](#)

[Etape 3 : Sainte-Eulalie de Cernon - Saint-Paul des Fonts](#)

[Etape 4 : Saint-Paul des Fonts - Cornus](#)

[Etape 5 : Cornus - La Couvertoirade](#)

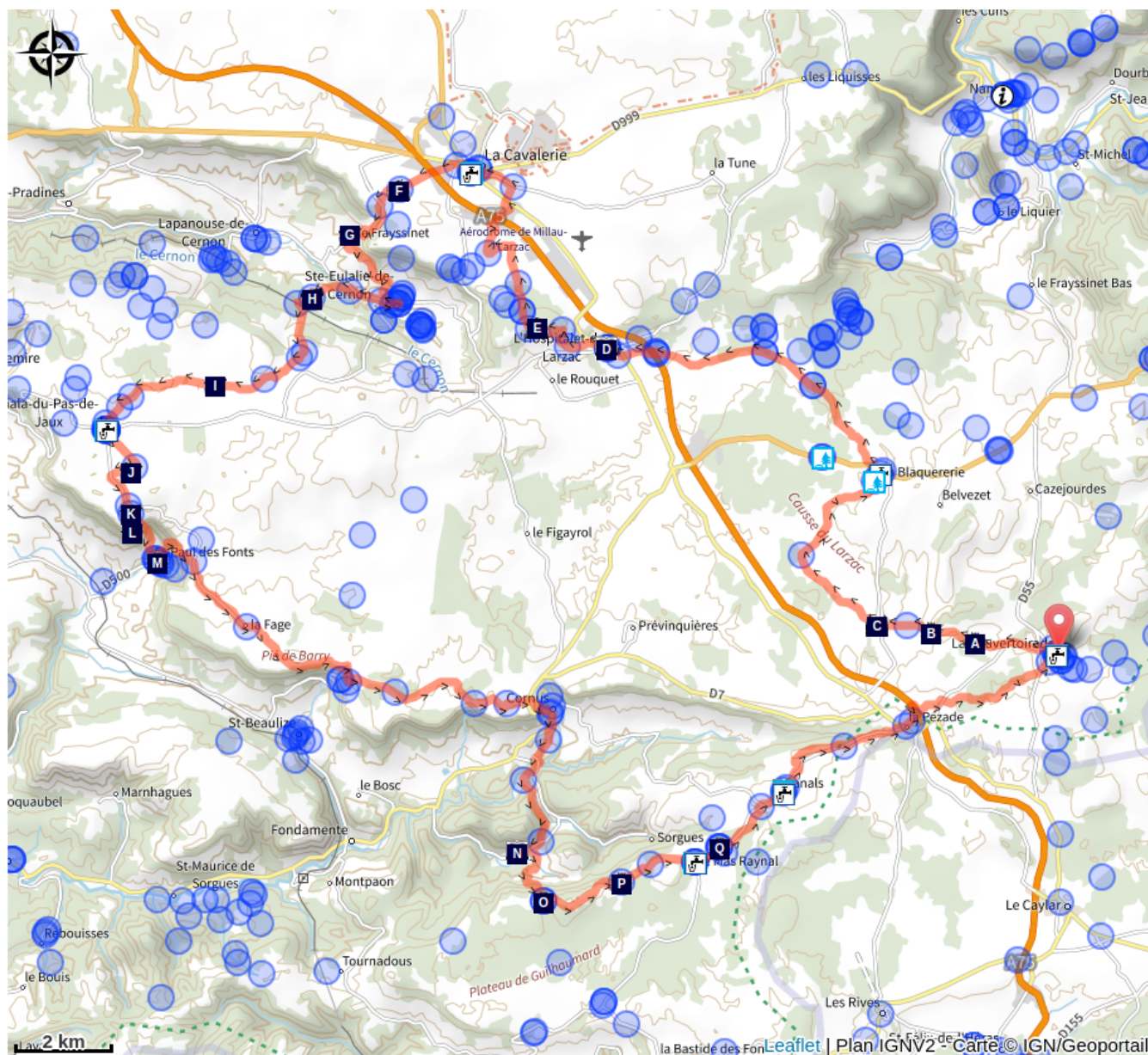
Plus d'infos sur les fiches étapes.

A chaque étape de ce circuit, se trouvent des hébergements. Cependant, il se peut que vous soyez obligés d'adapter vos étapes en fonction des disponibilités. Nous vous invitons à contacter l'Office de Tourisme Larzac et Vallées (05.65.62.23.64) pour avoir la liste complète des hébergements du GR71 C.

Étapes :

1. De la Couvertoirade à l'Hospitalet-du-Larzac à pied
16.9 km / 184 m D+ / 4 h 50
2. De L'Hospitalet à Ste-Eulalie (via La Cavalerie)
14.5 km / 283 m D+ / 3 h 45
3. De Ste-Eulalie de Cernon à St-Paul des Fonts
14.4 km / 354 m D+ / 3 h 45
4. De St-Paul des Fonts à Cornus
12.4 km / 367 m D+ / 4 h
5. De Cornus à la Couvertoirade à pied
20.9 km / 608 m D+ / 6 h 20

Sur votre route...



- | | |
|---|--|
|  La cardabelle (A) |  Le pin sylvestre (B) |
|  Ferme caussenarde (C) |  L'Hospitalet du Larzac (D) |
|  Chapelle Saint-Amans du Larzac (E) |  La mare du Lavagnol (F) |
|  Ferme du Frayssinet (G) |  Dolmen de Rafènes (H) |
|  Les pairies steppiques (I) |  Lavogne de Font Rome (J) |
|  Buissière (K) |  Cirque de St-Paul des Fonts (L) |
|  Espace botanique Hippolyte Coste (M) |  Eglise Saint-Rome de Berlières (N) |

Toutes les informations pratiques

UNESCO Causses et Cévennes

Cet itinéraire est situé dans la zone cœur du Bien Causses et Cévennes, paysage culturel de l'agropastoralisme méditerranéen.

Recommandations

Cet itinéraire traverse des zones de pâturages et des chiens de protection sont avec les troupeaux pour les protéger.

En présence de chiens de protection :

- arrêtez-vous pour qu'ils vous identifient, restez calme, ne les menacez-pas, ne les caressez pas
- contournez largement le troupeau et gardez vos distances afin de le déranger le moins possible
- tenez vos chiens en laisse. [En savoir plus](#)

Comment venir ?

Transports

Se déplacer [en bus ou en train](#), en covoiturage [Aires de covoiturage](#), en autostop [Rezopouce](#)

Accès routier

La Couvertoirade, à 42km au sud-est de Millau par la D809 et la D185. Accès possible par l'autoroute A75, sorties 48 (depuis le nord) et 49 (depuis le sud).

Parking conseillé

Parking à l'entrée du village (payant: 4€)

Lieux de renseignement

Office de Tourisme Larzac et Vallées

Place du Claux, 12230 NANT

infos@tourisme-larzac.com

Tel : +33(0)565622364

<http://www.visit-larzac.com/>



Source



C.C. Larzac et Vallées



Fédération Française de la Randonnée Pédestre

<https://www.ffrandonnee.fr/>

Sur votre route...



☼ La cardabelle (A)

La Cardabelle ou Carline à feuilles d'acanthé (*Carlina acanthifolia*) est un vrai « soleil » en été ! Dépourvu de tige, mais muni de grandes feuilles très piquantes, ce « chardon » présente un capitule (ensemble de multiples petites fleurs) jaune vif. C'est l'emblème des pelouses caussenardes !

Texte : PNR des Grands Causses

Crédit : SandrinePerego



☼ Le pin sylvestre (B)

Si les causses sont connus pour leurs vastes étendues de végétation rase, il ne faut pas croire que la forêt est absente. C'est uniquement l'action de l'homme qui limite sa progression.

Le Pin sylvestre (*Pinus sylvestris*) est le conifère naturel du causse. Son écorce orangée et ses petits cônes l'identifient facilement. Il pousse dans des conditions parfois extrêmes de pente ou de climat (crête ventée, rochers en falaise...). Il ne faut pas le confondre avec le Pin noir (*Pinus nigra*) qui a été largement planté sur les causses et qui a des grandes facultés d'adaptation aux sols maigres.

Texte : PNR des Grands Causses

Crédit : SandrinePerego



🏠 Ferme caussenarde (C)

La ferme de la Salvetat est une ferme typique du Causse, avec son patrimoine rural et son four à pain.

Dans l'architecture caussenarde, le matériau principalement utilisé est la pierre. Elle sert à faire les couvertures (toits de lauzes : pierres plates) ou les voûtes et les murs. Les menuiseries se distinguent de la pierre par leurs couleurs froides (bleus, verts ou gris...)

Crédit : Julie BARBAZANGES



L'Hospitalet du Larzac (D)

Le village de l'Hospitalet s'est construit autour d'un hôpital créé pour accueillir les pèlerins par Guilbert (ou Gilbert), comte de Millau vers 1108. Il portera le nom d'Hôpital-Guibert jusqu'en 1793, date à laquelle la municipalité décida qu'il porterait le nom de L'Hospitalet.

Le village est composé d'une grande place avec sa fontaine, le griffoul (exceptionnel sur le plateau du Larzac), son ancien lavoir et des maisons d'architecture traditionnelle du Causse. L'exposition géologique et archéologique du centre Frédéric Hermet présente des objets et matériel découverts sur la nécropole du village antique, ainsi qu'une importante collection de fossiles de l'époque jurassienne provenant du Larzac et une série de photos d'orchidées sauvages. Exposition ouverte les après-midi en juillet et août, le reste de l'année sur demande auprès de la Mairie.

Crédit : Alain Bonnemayre



Chapelle Saint-Amans du Larzac (E)

Frédéric Hermet, curé de la paroisse de l'Hospitalet du Larzac de 1894 à 1934, attira l'attention sur les dévotions populaires autour de la chapelle St-Amans. Située en limite des communes de La Cavalerie, Ste-Eulalie de Cernon et l'Hospitalet du Larzac, les paroissiens des trois villages s'y rendaient pour demander la pluie, en période de grande sécheresse. Ils y organisaient également des processions chaque année, mais n'y allaient pas le même jour. Chaque paroisse avait un jour spécial. La chapelle était en ruine et a été rebâtie au XX^{ème} s. bénévolement par Etienne Paloc, un habitant de La Cavalerie.

Crédit : Sandrine Perego - OT Larzac et Vallées

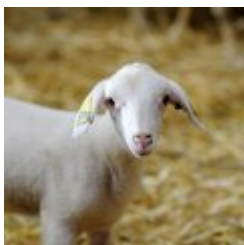


🏠 La mare du Lavagnol (F)

Sur les Causses, les lavognes sont des cuvettes naturelles argileuses, le plus souvent de forme circulaire servant d'abreuvoir pour les troupeaux et alimentées exclusivement par les eaux de pluie. Dans la deuxième moitié du XIXe siècle, le nombre d'ovins étant plus important on va construire des lavognes plus grandes et dallées. Elles constituent les seuls points d'eau permanents avec les lavognes naturelles temporaires pour les animaux et à ce titre, elles sont précieuses et plutôt bien entretenues.

Source : Lexique du Patrimoine Causses et Cévennes - Les Causses et Cévennes, patrimoine mondial de l'UNESCO.

Crédit : Sandrine_Perego



🐏 Ferme du Frayssinet (G)

Animés par l'envie de partager leur passion pour leur métier d'agriculteurs, Martine et Alain Fabrègues vous proposent de le découvrir. Ils vous racontent le monde de la ferme, des brebis laitières et des vaches Aubrac. Visite possible sur réservation (Tél. : 05 65 62 76 19) du 15 juin au 15 septembre.

Crédit : Ferme du Frayssinet



🪦 Dolmen de Rafènes (H)

Les dolmens (= pierre plate en breton) servaient de tombeaux. Ils étaient enfouis sous un tumulus de pierres et de terre. L'Aveyron est le département qui compte le plus de dolmens en France.

Ce dolmen est situé à proximité de "La Baraque" qui désignait des refuges, hostelleries construits le long des voies de communication.

La présence d'un dolmen sur ce chemin présume d'une voie de communication importante. Les dolmens se trouvaient sur les passages des pasteurs transhumants au néolithique (-4000 ans).

Cette voie reliait la vallée et le causse et permettait aux bergers et à leurs troupeaux d'accéder aux pâturages.

Crédit : Christiane Glandières



🐮 Les pairies steppiques (I)

Composants essentiels des causses, ces pâtures de pelouses sèches parsemées de buis et de genévriers accueillaien t généralement l'élevage ovin. Ces espaces plus ou moins abandonnés, se referment. En effet, les éleveurs caussenards, pourtant bergers, sont soumis, avec la déprise agricole et l'intensification des élevages à un repli vers des surfaces plus productives et un abandon progressif des parcours. Friches et broussailles gagnent du terrain.

Source : "Les Causses : des plateaux arides" - Les Dossiers du Parc - PNR des Grands Causses.

Crédit : SandrinePerego



🐮 Lavogne de Font Rome (J)

Cette lavogne dite de Font Rome, construite en 1910 près des puits citernes, se situe à la base sur un fond argileux étanche. Elle fut par la suite reprise en forme de cuvette bâtie en pierres jointoyées au ciment. Ce type offre l'avantage de former un passage qui résiste aux pieds des ovins, et la pente douce des abords limite le risque de glissement et de chute des animaux. Elle est alimentée avec de l'eau de pluie.

Source: Association La Tour du Viala du Pas de Jaux

Crédit : Association La Tour du Viala du Pas de Jaux



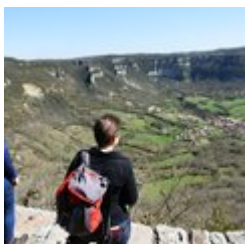
🐮 Buisnière (K)

La buissière est un chemin bordé de haies de buis, formant un véritable couloir végétal caractéristique des Causses, où le climat est rude et contrasté. Ces corridors naturels, constitués de doubles haies épaisses, protègent les troupeaux du vent, de la neige en hiver, et de la chaleur en été. En raison de la densité des buis, les animaux ne peuvent pas s'échapper de ce "tuyau" protecteur.

Utilisée également par les hommes, les chars et les carrioles, la buissière facilitait les déplacements entre hameaux, pâturages, bergeries, et points d'eau. Elle témoigne ainsi des pratiques agricoles anciennes et des réseaux de communication nécessaires à l'organisation des espaces ruraux.

À noter : la Pyrale du buis, un papillon actif de mai à octobre, menace ces buissières en dénudant les buis de leurs feuilles. Les chenilles de ce ravageur se déplacent en descendant sur des fils, ce qui peut être gênant pour les randonneurs, bien que sans danger.

Crédit : Claude Chambaud



🗡️ Cirque de St-Paul des Fonts (L)

Le Cirque de St-Paul des Fonts est un cirque naturel de forme semi-circulaire formé par l'érosion karstique.

Crédit : Claude Chambaud



✿ Espace botanique Hippolyte Coste (M)

Etabli au rez-de-chaussée du presbytère accolé à l'église de Saint-Paul-des-Fonts, l'espace botanique est consacré à la vie et à l'œuvre du chanoine Hippolyte Coste qui partagea sa vie entre les devoirs de son ministère et sa passion pour la botanique.

Ce rouergat d'origine paysanne modeste, que l'on a surnommé «le curé des fleurs», a su s'élever dans la cour des plus grands botanistes en réalisant notamment la remarquable et magistrale «Flore descriptive et illustrée de la France, de la Corse et des contrées limitrophes» (1901 – 1906) qui constitue son œuvre maîtresse, connue et reconnue encore de nos jours à l'échelle internationale européenne.

Saint-Paul-des-Fonts, dans le souvenir du «curé des fleurs» ravivé par ce musée, devient ainsi une destination incontournable pour tous ceux qui désirent s'instruire et se ressourcer en découvrant les richesses botaniques sur les grands espaces fleuris du Larzac et l'Aveyron (texte de Christian Bernard).

Ouvert de la mi-mars à octobre de 10h à 18h. Visite gratuite.

Crédit : OT Larzac et Vallées



📖 Eglise Saint-Rome de Berlières (N)

Cité en 1102, cet édifice roman a été remanié au fil des siècles. La chapelle latérale nord a été construite au XVe s. Cette église a souffert des troubles religieux du XVIe s. : les parties hautes ont été transformées à des fins de défense et la chapelle fut surmontée d'un clocher refuge (1610).

Crédit : SandrinePerego