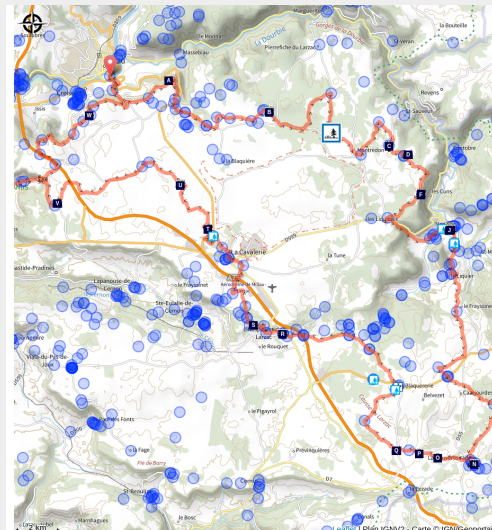


# Le Tour du Larzac par le GR®71 D

Des Gorges du Tarn au Causse du Larzac



Panorama sur le Causse Noir (Virginie Govignon - OT Larzac et Vallées)



Six jours d'itinérance inoubliables sur le versant Est du Larzac, des lieux emblématiques de la lutte paysanne aux villages templiers, au cœur d'un paysage façonné par la tradition agropastorale

Les corniches du causse avec leurs panoramas de toute beauté sur Millau et son Viaduc puis les gorges sauvages de la Dourbie, les villages fortifiés de La Cavalerie et La Couvertorade, la vitalité du plateau où les producteurs (fromages, bières, aromatiques, artisanat...) vous accueillent : une formidable immersion larzacienne pour randonneurs expérimentés

## Infos pratiques

Pratique : Pédestre

Durée : 6 jours

Longueur : 119.5 km

Dénivelé positif : 2850 m

Difficulté : Difficile

Type : Séjour itinérant

Thèmes : Agropastoralisme, Géologie, Histoire et patrimoine, Point de vue

# Itinéraire

**Départ** : Millau, La Maladrerie

**Arrivée** : Millau, La Maladrerie

**Balisage** :  GR

**Communes** : 1. Millau

2. La Roque-Sainte-Marguerite

3. Nant

4. La Couvertoirade

5. Sauclières

6. Cornus

7. L'Hospitalet-du-Larzac

8. Sainte-Eulalie-de-Cernon

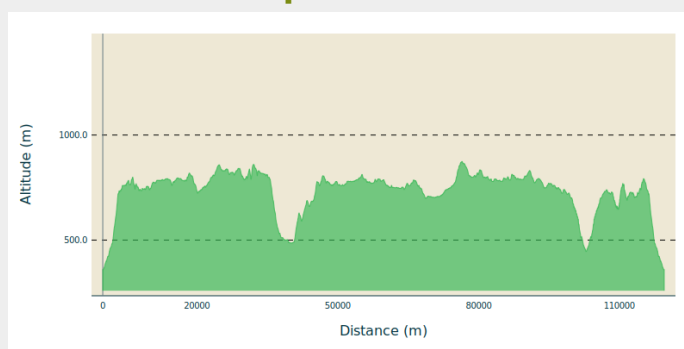
9. La Cavalerie

10. Creissels

11. La Bastide-Pradines

12. Saint-Georges-de-Luzençon

## Profil altimétrique



Altitude min 359 m Altitude max 874 m

1. [Etape 1: De Millau à Montredon](#)
2. [Etape 2: De Montredon à Nant](#)
3. [Etape 3: De Nant à La Couvertoirade](#)
4. [Etape 4: De La Couvertoirade à La Cavalerie](#)
5. [Etape 5: De La Cavalerie à Saint-Geniez de Bertrand\\*](#)
6. [Etape 6: De Saint-Geniez de Bertrand à Millau](#)

Plus d'infos sur les fiches des étapes.

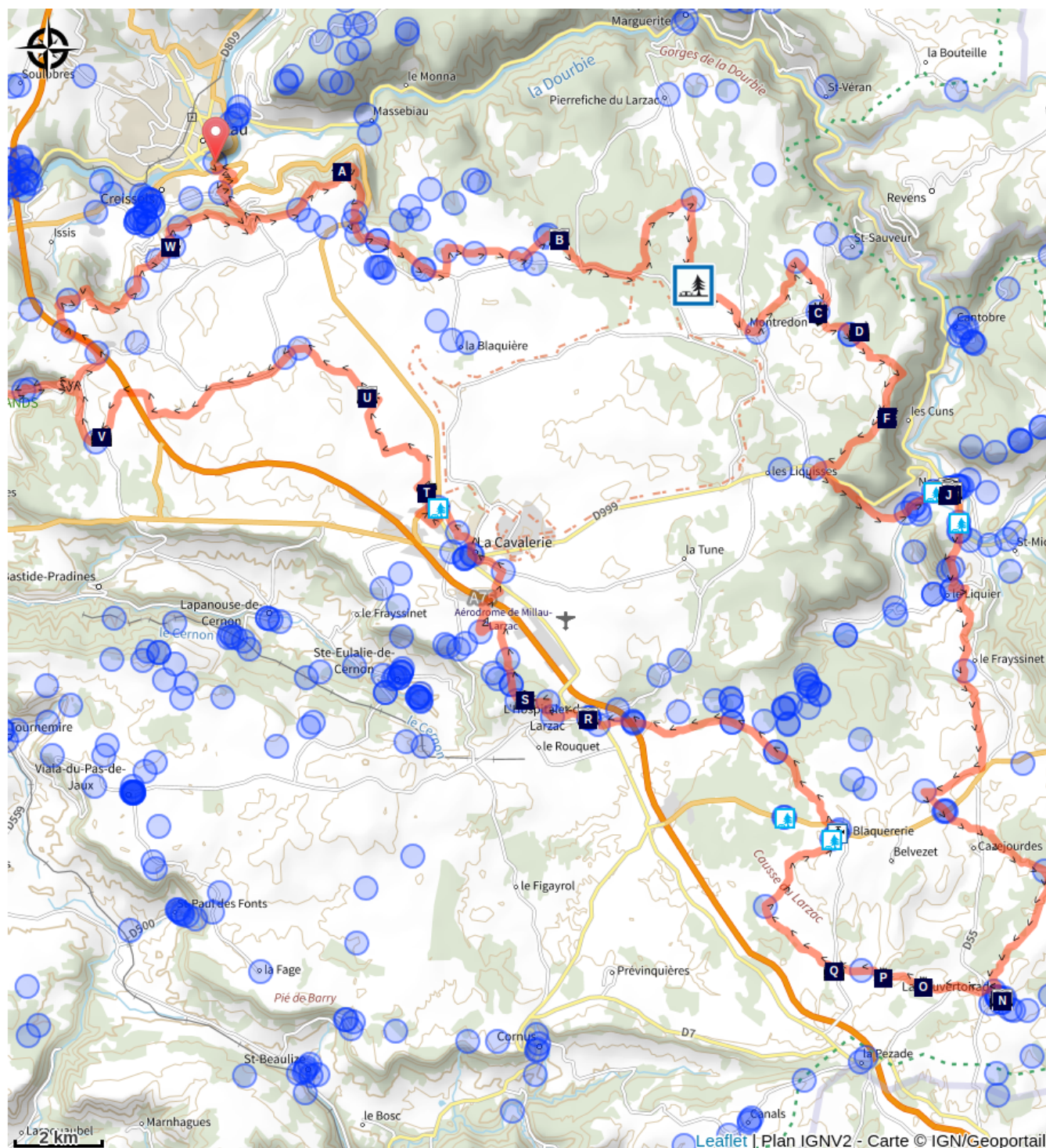
Possibilité de Variante Le Sot - Les Mares - St-Sauveur.

\*N.B. : pour écourter l'étape entre La Cavalerie et Millau, l'itinéraire proposé sur cette fiche quitte le GR au niveau de Labro pour aller à St-Geniez de Bertrand où il est possible de trouver un hébergement pour l'étape. L'étape entre La Cavalerie et Millau par le GR (sans descendre à St-Geniez de Bertrand) fait 31km.

## Étapes :

- 1.** De Millau à Montredon  
24.7 km / 838 m D+ / 8 h
- 2.** De Montredon à Nant  
14.7 km / 231 m D+ / 3 h 45
- 3.** De Nant à La Couvertoirade  
17.0 km / 513 m D+ / 5 h 15
- 4.** De La Couvertoirade à La Cavalerie  
25.3 km / 374 m D+ / 6 h 30
- 5.** De La Cavalerie à St-Geniez de Bertrand  
20.9 km / 240 m D+ / 5 h 30
- 6.** De St-Geniez de Bertrand à Millau  
16.2 km / 638 m D+ / 4 h 45

# Sur votre route...



🏞️ Panorama sur le Causse Noir, le Lévézou, Millau, le Viaduc de Millau et les gorges de la Dourbie (A)

👤 La ferme des Homs et les Aromatiques du Larzac (C)

🐄 Lavogne naturelle du Causse des Cuns (E)

🏠 Les canaux des Vernèdes (G)

🏠 Le bâtiment de la Mairie (I)

📖 Les baumes, habitat troglodytique (B)

🏠 Toit-citerne de la Ferme de l'Aubiguier (D)

🏞️ Panorama sur les gorges de la Dourbie (F)

🏠 La halle de Nant (H)

🏠 L'église Saint-Pierre (J)



La chapelle des Pénitents (K)



Le four banal (M)



Les remparts (L)



L'église Saint-Christophe (N)



# Toutes les informations pratiques

## **UNESCO Causses et Cévennes**

Cet itinéraire est situé dans la zone cœur du Bien Causses et Cévennes, paysage culturel de l'agropastoralisme méditerranéen.

## **Recommandations**

Certaines étapes sont longues et parfois les parties ombragées sur le plateau sont rares. Prendre suffisamment d'eau pour chaque étape.

Cet itinéraire traverse des zones de pâturages et des chiens de protection sont dans les troupeaux pour les protéger. [Cliquer ici](#) pour savoir comment se comporter en présence de chiens de protections.

## **Comment venir ?**

### Transports

Se déplacer [en bus ou en train](#), en covoiturage [Aires de covoiturage](#), en autostop [Rezopouce](#)

### Accès routier

Accès à Millau : depuis l'A75 sortie 45 dans le sens Nord-Sud et sortie 47 La Cavalerie dans le sens Sud-Nord.

### Parking conseillé

Parking de la Grave, Rue Cantarane

## **Lieux de renseignement**

### **Office de Tourisme Larzac et Vallées**

Place du Claux, 12230 NANT

[infos@tourisme-larzac.com](mailto:infos@tourisme-larzac.com)

Tel : +33(0)565622364

<http://www.visit-larzac.com/>



## **Source**

## Sur votre route...

---



### 📍 Panorama sur le Causse Noir, le Lévézou, Millau, le Viaduc de Millau et les gorges de la Dourbie (A)

Le Causse Noir constitué de sombres forêts - d'où son nom - et de grands espaces, possède plusieurs sites grandioses, parmi lesquels le chaos de Montpellier-le-Vieux et la grotte de Dargilan.

Le Lévézou est connu pour ses lacs et la Cité des Insectes Micropolis à Saint Léons.

Le viaduc de Millau, inauguré en décembre 2004, détient le record du monde de hauteur avec un pylône au dessus de la vallée culminant à 343 m.

Au fil de l'eau, la descente en canoë sur la Dourbie est le moyen idéal pour s'immerger dans un cadre sauvage et authentique.

Crédit : Grands Sites Midi-Pyrénées

---



### 📖 Les baumes, habitat troglodytique (B)

L'habitat troglodytique n'est pas antérieur au XV<sup>e</sup> et XVI<sup>e</sup> s. D'abord simple résidence, il a été fortifié durant les guerres de Religion, dès la deuxième moitié du XVI<sup>e</sup> s.

Crédit : Claude Chambaud



## 👤 La ferme des Homs et les Aromatiques du Larzac (C)

La ferme des Homs (de l'occitan "olme" qui signifie "orme"), située en bordure nord-est du plateau du Larzac se compose de tous les éléments d'architecture traditionnelle caussenarde: jasses (anciennes bergeries voûtées en pierre), citernes de récupération de l'eau de pluie.

Dans les années 70, la ferme reprit vie. Les bâtiments et les terres de l'exploitation sont gérés par la SCTL et le GFA du Larzac, structures nées à la suite de la lutte du Larzac.

Aujourd'hui sur près d'un hectare Romain et Marion cultivent des plantes aromatiques (thym, romarin, lavande, roses, mélisse, sauge, estragon...) qu'ils transforment pour produire des vins et apéritifs, infusions, sels et vinaigres aromatisés. Ils utilisent les techniques de la permaculture et de l'agro-écologie pour leurs cultures et sont en cours de certification en Agriculture Biologique.

Il est possible de visiter l'exploitation sur réservation (en juillet et août le vendredi pour les individuels et le reste de l'année pour les groupes de plus de 10 personnes).

[Voir le site web des Aromatiques du Larzac](#)

Crédit : Virginie Govignon - OT Larzac et Vallées



## 🏠 Toit-citerne de la Ferme de l'Aubiguier (D)

L'eau sur Le Larzac, ne reste pas en surface, elle s'infiltre dans le calcaire du Causse pour ressurgir au fond des vallées.

L'homme caussenard a dû s'adapter et inventer des systèmes afin de récupérer l'eau de pluie. Le toit-citerne en est un bel exemple. Il s'agit d'une construction de forme circulaire ou semi circulaire avec une large couverture de lauzes permettant de recueillir l'eau de pluie pour la conduire dans une citerne via des chéneaux.

A 350m du GR.

Crédit : Alain Bonnemayre



## 🐄 Lavogne naturelle du Causse des Cuns (E)

La lavogne est une mare au fond argileux permettant de récupérer l'eau de pluie pour y faire boire les troupeaux. Les abords sont souvent pavés ou cimentés. Celle du Causse des Cuns est naturelle, l'eau ruisselle sur le sol rocheux jusque dans une cuvette avec un fond d'argile, imperméable à l'eau.

Crédit : Sandrine Perego - OT Larzac et Vallées





## 📖 Panorama sur les gorges de la Dourbie (F)

A l'extrémité Est du Causse du Larzac, le Causse des Cuns surplombe le hameau du même nom situé 300 mètres plus bas dans la vallée encaissée de la Dourbie. Depuis le bord de la falaise, vous pourrez admirer sur la droite, le village de Nant, dans son écrin de verdure avec en face le Causse Bégon et le fameux rocher du Roc Nantais de profil. Sur la gauche se dessinent les gorges de la Dourbie et on peut deviner le village de Cantobre, construit sur son éperon rocheux, à l'entrée les gorges du Trèvezet, et en arrière plan le Causse Noir.

Crédit : Claude Chambaud



## 📖 Les canaux des Vernèdes (G)

La ville de Nant doit son développement à l'eau, et à l'établissement, en 926, des moines bénédictins venant du monastère de Vabres l'Abbaye.

Les moines engagent des travaux considérables entre le XIIe et XIIIe siècles. Ils canalisent le Durzon afin d'assécher les marécages, car « la rivière le Durzon ne s'était pas creusé de lit stable dans cette plaine et l'eau s'écoulait difficilement pour rejoindre la Dourbie. Les eaux du Durzon étaient stagnantes et marécageuses » (Elie Mazel)

En 1135 le monastère est érigé en abbaye. L'abbaye rayonne, est respectée, devient puissante et fait des échanges avec d'autres abbayes, ce qui permet au village de s'enrichir. On y trouve toute l'industrie liée à la force hydraulique, moulins bladiers, à cuivre, et une agriculture riche grâce au réseau d'irrigation, notamment fourrage, fruits et produits de toutes sortes. Nant devient un pôle commercial avec des marchés très prisés et des foires importantes.

Crédit : Alain Bonnemayre



## La halle de Nant (H)

La ville de Nant avait obtenu en 1369 le droit d'avoir des foires et des marchés, droit accordé par le Duc d'Anjou. Au XVe siècle, les privilèges de la ville sont confirmés : des marchés hebdomadaires s'y tiennent, 4 foires annuelles sont concédées dont une qui durait 3 jours les 2,3 et 4 novembre.

La halle a été reconstruite, en 1706 et 1707, la première pierre fut posée le 13 mars 1706.

C'est une construction trapue, rectangulaire de 30 m de long et de 8 m de large comportant 12 piliers soutenant la voûte, reliés entre eux par une arcature plein cintre.

Sur un pilier, une plaque commémore les événements des 14 et 15 août 1944 où deux civils nantais et sept maquisards du Maquis des Corsaires furent fusillés.

Inscrite à l'inventaire des Monuments Historiques depuis le 13 avril 1944.

Crédit : Sandrine Perego



## Le bâtiment de la Mairie (I)

Pierre François Ayrolle Des Angles, né le 22 septembre 1722 à Nant, a épousé, en 1754, à St-Pierre de la Martinique, Anne Elisabeth Banchereau, une riche veuve pour qui il fit construire en 1760, ce bel hôtel particulier !

Dans le hall d'entrée, vous pourrez apercevoir le visage sculpté dans le plâtre d'Ayrolle des Angles. Le palier est bâti sur voûte sarrasine, au plafond du palier, quatre masques grotesques.

La façade principale, la toiture, l'escalier, la cage d'escalier, et le décor intérieur sont inscrits Monument Historique le 3 juillet 2007.

Acheté par la commune en 1912, ce bâtiment abrite aujourd'hui la Poste, la Trésorerie, la Maison des Services, l'Office de Tourisme Intercommunal, la mairie mais également la statue de Louis XVI dans le hall d'entrée...

Crédit : OT Larzac et Vallées



## L'église Saint-Pierre (J)

En 926, des moines bénédictins de Vabres-l'Abbaye s'installent à Nant pour « y créer un monastère en l'honneur de St-Pierre de Rome ». L'église St-Pierre fut construite à partir de 1070, les campagnes de travaux successives ont duré un siècle environ. Les voûtes en cul de four des absidioles et de l'abside, la magnifique coupole sur trompes à la croisée du transept, la nef et les collatéraux voûtés en berceau plein cintre, l'ensemble de colonnes jumelles engendrant 120 chapiteaux sculptés, en font un très bel exemple d'architecture romane.

Les trois vitraux de l'abside représentant des épisodes de la vie de Saint-Pierre ont été dessinés par Jean Hugo (arrière petit-fils de Victor Hugo), réalisés par M. Cavalier, maître-verrier et placés en 1986.

L'église est classée aux Monuments Historiques depuis 1862.

Crédit : Alain Bonnemayre



## La chapelle des Pénitents (K)

La confrérie des Pénitents Blancs de Nant a été fondée vers 1600, après les guerres de religion. La chapelle a été bâtie dans la seconde moitié du XVIIe siècle.

La porte qui donne sur la Rue Droite porte la date de 1684, encadrant une niche qui abrite une statue de la Vierge.

La porte qui donne sur la Place du Claux porte la date de 1725.

Après la guerre 1914-18, il ne restait que quelques Pénitents, pour la plupart, âgés. La chapelle fut désaffectée en 1920 et le chanoine Lafon la transforma en salle d'œuvres paroissiales.

De 1982 à 1996, elle devint « le Théâtre des Pénitents ».

En 1999, la commune l'a louée par un bail emphytéotique de 20 ans à l'association diocésaine de Rodez...

Source : Alain Bonnemayre

Crédit : OT Larzac et Vallées



## Les remparts (L)

La Couvertoirade conserve l'intégralité de ses remparts, édifiés au milieu du XVe siècle. Dès 1346, des "routiers" pillent le Larzac. C'est par crainte de ces bandes armées que les villageois demandent en 1439 l'autorisation de fortifier le village. La construction se poursuit jusqu'en 1445, sous la direction du maître maçon Déodat d'Alaus.

Cette muraille, de 420m de long et d'1.30m d'épaisseur, est percée par des archères-canonnières et est surmontée d'un chemin de ronde.

Sources : Point Accueil Tourisme La Couvertoirade

Crédit : ©Studio Martin



## Le four banal (M)

Ce four doit son nom à l'impôt que l'on devait payer pour pouvoir l'utiliser : la banalité. Construit au XVe siècle par les hospitaliers et restauré dans les années 2000. Il est aujourd'hui en état de marche et des fournées y sont régulièrement faites par le boulanger du village.

Source : Point Accueil de La Couvertoirade

Crédit : H. Ucheda

---



## L'église Saint-Christophe (N)

L'église actuelle a remplacé l'ancienne église paroissiale du XIe siècle, située à l'extérieur du village. Ce nouvel édifice, en partie creusée dans le rocher au XIVe siècle, participera à la constitution définitive d'un village.

Lors de l'édification des remparts, au XVe siècle, le chevet plat de l'église fera partie entière du rempart. Une tour de défense sera également rajoutée au dessus du chœur, mais devra malheureusement être détruite au XVIIIe siècle représentant un poids trop important pour l'édifice primitif.

Sources : Point Accueil Tourisme La Couvertoirade

Crédit : ©PNR Grands Causses