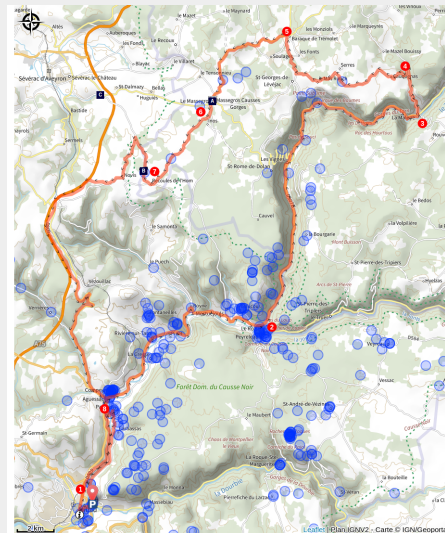


# Les Gorges du Tarn

Des Gorges du Tarn au Causse du Larzac



Les vignes Gorges du Tarn (@Y.Blanc)



Une incursion dans le plus long canyon calcaire d'Europe, une ascension sur les contreforts du Causse de Sauveterre puis la traversée des landes du plateau : un circuit sublime, en tous points !

Sur la rive et à contre-courant des bateliers de La Malène, ce circuit remonte le Tarn au cœur de majestueux défilés de roches, puis gravit patiemment les falaises du Sauveterre. Une fois sur le plateau qui surplombe les Gorges, attention aux apparences, le parcours est parsemé d'embûches et de difficultés. Une balade grandiose comme les paysages qu'elle traverse

## Infos pratiques

Pratique : Cyclo

Durée : 6 h

Longueur : 104.4 km

Dénivelé positif : 1861 m

Difficulté : Difficile

Type : Boucle

Thèmes : Agropastoralisme, Géologie, Point de vue

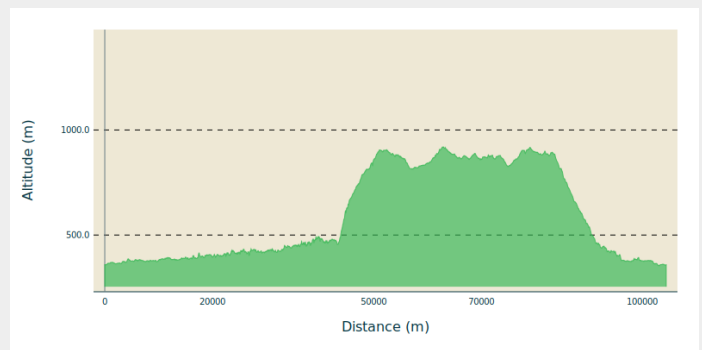
# Itinéraire

**Départ :** Millau, Giratoire du confluent

**Communes :** 1. Millau

2. Aguessac
3. Compeyre
4. Rivière-sur-Tarn
5. Mostuéjols
6. Massegros Causses Gorges
7. La Malène
8. Sévérac-le-Château
9. Verrières
10. Paulhe

## Profil altimétrique

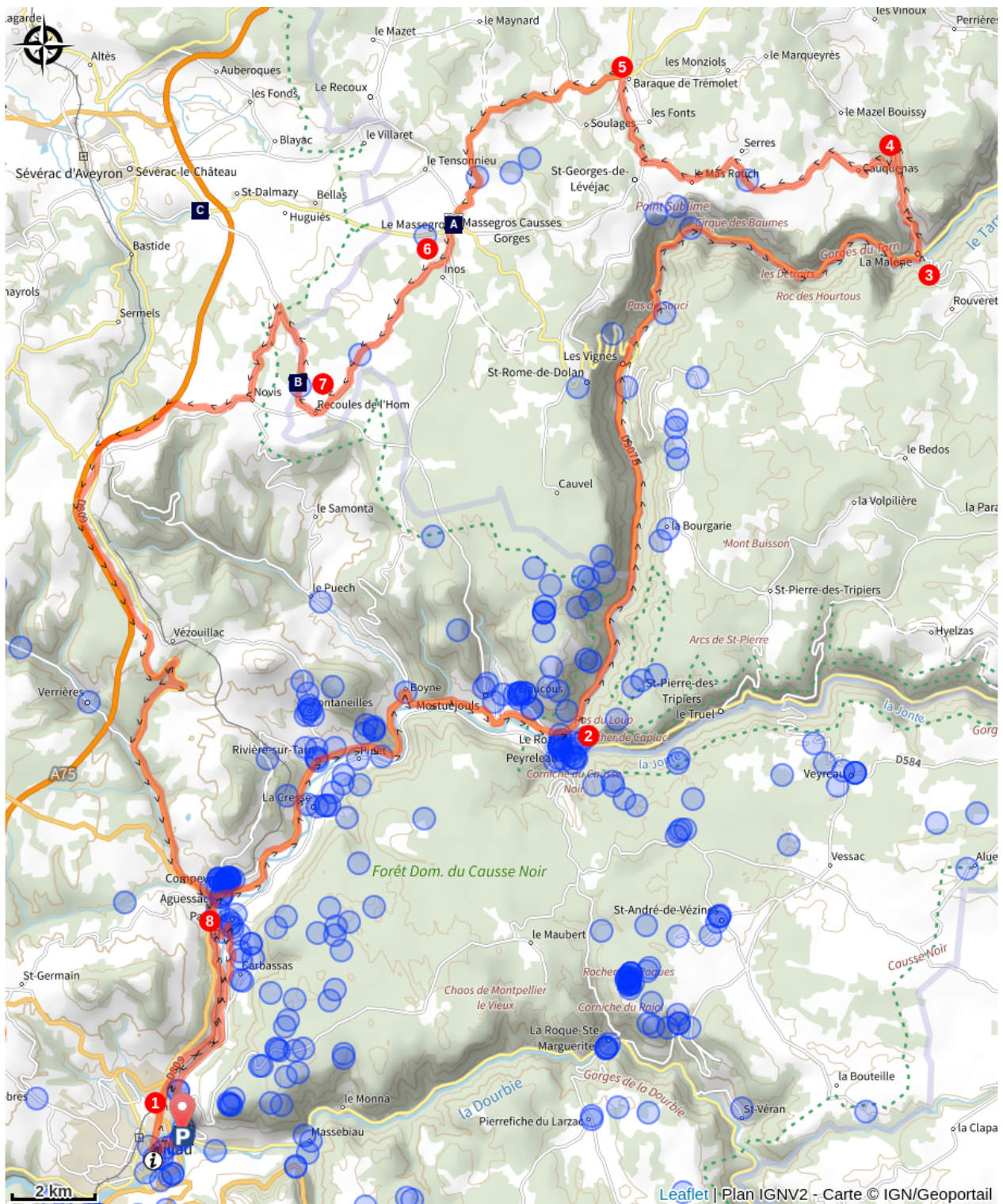




Altitude min 354 m Altitude max 919 m

1. Quitter la cité par l'avenue Jean Jaurès en direction d'Aguessac par la D809. Après le passage à niveau d'Aguessac, prendre à droite la D907 direction les Gorges du Tarn et Rivière-sur-Tarn. Traverser Rivière sur Tarn puis Boyne en direction du Rozier.
2. Poursuivre sur la D907 en direction des Vignes puis La Malène. Pendant plus de 40 km, le parcours ne présente pas de véritable difficulté. Seuls quelques "caps" peuvent compliquer la tâche. En particulier vers le 40ème km, le point de vue "des Détroits" où la route a été creusée en haut du premier surplomb calcaire et domine la rivière.
3. Dans la traversée de La Malène, prendre à gauche la D43 en direction de Cauquenas. Après la mise en jambes le long du Tarn, il convient de rejoindre le Causse de Sauveterre par une belle côte qui s'élève dès le village de La Malène. Durant une 15 aine de km, la route enchaîne de rugueux passages où vous risquez d'être à l'ouvrage en cette moitié de parcours.
4. Bifurquer à gauche vers Cauquenas et à droite D43 en direction de La Baraque de Trémolet. Une fois le plateau atteint, la traversée du Causse de Sauveterre peut être périlleuse ! Même si le point haut ne culmine pas à 900 m, il convient d'être "puncheur" pour passer sans encombre ce parcours déjà musclé.
5. Prendre à gauche la D 32 en direction du Massegros. Traverser le village puis prendre à gauche à l'intersection avec la D995.
6. Ensuite, avant la fromagerie, tourner à droite en direction de Recoules-de-l'Hom.
7. A la sortie du bourg, 2 options pour rejoindre D94 - voie de droite selon cartographie - soit direct vers Novis pour un raccourci de 4,5 km. A Novis, suivre D94 en direction du col d'Engayresque. Se diriger vers Millau par la D809. Au niveau du carrefour avec la D29 prendre à gauche vers Aguessac et Millau.
8. Avant le passage à niveau à la sortie sud d'Aguessac, prendre à gauche la D506 en direction de Paulhe, puis la D187 à droite pour le retour sur Millau. A partir du sommet d'Engayresque, la partie finale n'est qu'une longue descente vers Millau. Profitez-en pour dérouler sur l'itinéraire de l'ancienne RN9, avant de franchir le faux plat de Paulhe, pour rejoindre Millau sur la rive gauche du Tarn.



# Sur votre route...



 Le Massegros (A)  
 La source de 'Aveyron (C)

 Dolmen de Peyrelelade (B)

# Toutes les informations pratiques

## Comment venir ?

### Transports

Se déplacer en bus ou en train : <https://lio.laregion.fr/>

Covoiturage : [BlaBlaCar](#), [Rézo Pouce](#), [Mobicoop](#), [LaRoueVerte](#), [Roulez malin](#)

### Parking conseillé

Parking du confluent, Millau

## Lieux de renseignement

### Office de Tourisme Millau Grands Causses

1, place du Beffroi, 12100 MILLAU

[contact@ot-millau.fr](mailto:contact@ot-millau.fr)

Tel : 05 65 60 02 42

<https://www.explore-millau.com/>



## Source



### Club Cyclotourisme Millavois

<http://clubcyclomillavois.fr>



### Communauté de communes Millau Grands Causses

<https://www.cc-millaugrandscausses.fr/mes-pauses-loisirs-et-decouvertes/activites-de-pleine-nature>

# Sur votre route...

---



## Le Massegros (A)

Erigé fièrement à l'entrée du village, **Gédéon, Lou Pastre du Massegros** vous accueille sur le territoire des Gorges du Tarn et des Grands Causses. Terre d'élevage et d'agriculture, le Massegros compte de nombreuses exploitations agricoles tournées essentiellement vers la production ovine et a la particularité d'avoir trois laiteries sur son territoire. Salakis, Lou Pérac, la Toison d'Oc, le Bleu du Massegros et autre tome de Mijoule, pas moins de 20 fromages différents sont produits sur le Massegros. Parallèlement à cette tradition agricole, le Massegros fait du tourisme une de ses priorités. Idéalement placé à deux pas des Gorges du Tarn et en plein cœur du Causse de Sauveterre, on peut y pratiquer toutes sortes d'activités de pleine nature : randonnée, vélo (de route ou tout terrain), canoë-kayak, stand up paddle, rafting, escalade, via ferrata...

Au centre du village, tout a été pensé pour vous accueillir au mieux. Services et commerces de proximité avec **boulangerie-pâtisserie, épicerie, garage automobiles, tabac, presse, distributeur de billets, poste, office de tourisme...** Au niveau des aménagements, **mini golf, terrains de tennis, city stade, terrain de vélo et autre aires de jeux**, le tout en accès libre et gratuit, permettent aux villégiateurs de se divertir dans un cadre champêtre et bucolique.

Comme toute destination touristique qui se respecte, sportives ou plus traditionnelles, les manifestations témoignent de la vitalité du village et de sa relation privilégiée avec la nature et les traditions : **Trail des Gorges du Tarn** en Avril, **Foire du 8 mai, Fête du Pain** en Juillet, **Marché Nocturne** en Août, **Randonnée Gourmande** en Septembre, **Randonnée Nocturne** en Octobre...

Crédit : OTGADT

---

## Dolmen de Peyrelevade (B)

Le dolmen de la Peyrelevade, qui possède la dalle de couverture la plus épaisse d'Aveyron avec une moyenne de 85cm d'épaisseur et un poids de 27 tonnes.



## 🏞️ La source de 'Aveyron (C)

**La rivière Aveyron** : elle prend sa source sur les hauteurs du causse de Sévérac-le-Château. Elle se dirige ensuite tout droit sur le sud-ouest jusqu'à sa confluence avec le Tarn, 290 kilomètres plus en aval, près de Montauban.

Suivre sa vallée, en passant par Laissac, Rodez, Belcastel et Villefranche-de-Rouergue, c'est entrer dans l'histoire d'une rivière caractéristique du sud du Massif-Central qui roule ses hautes eaux en hiver et s'assèche en été.

En amont, l'Aveyron traverse des contrées très agricoles avant de devenir plus sauvage une fois Rodez passé.

Plus loin, une fois dans le Tarn-et-Garonne, l'Aveyron fut rendu navigable jusqu'à Montricoux en 1747 pour l'exploitation de la forêt de Grésigne qui trouvait ainsi son débouché jusqu'à la Garonne.

En revanche, le projet totalement fou qui visait à rendre l'Aveyron navigable jusqu'à Villefranche-de-Rouergue, voire Rodez, n'a jamais vu le jour.

Dans l'ouvrage illustré qu'il a consacré à la vallée (aux éditions Loubatières), Michel Lombard explique combien l'Aveyron constitue un témoin de l'histoire du Rouergue à travers ses diverses étapes : traces de la préhistoire à Gaillac ou à Roquemissou (près de Gages), les occupations successives (celte, romaine, croisades, guerre de Cent Ans...), développement agricole et industriel (dans le secteur de Bertholène et la faille de Villefranche-de-Rouergue).

Crédit : EmilieMoreau