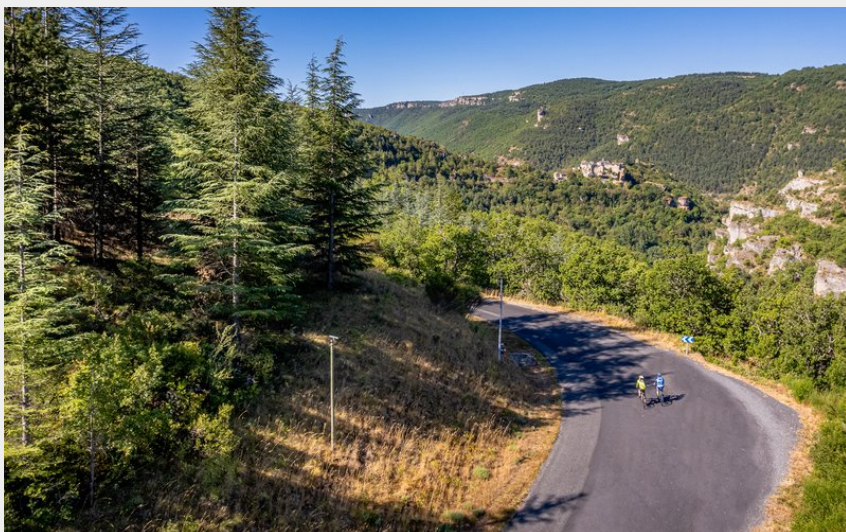
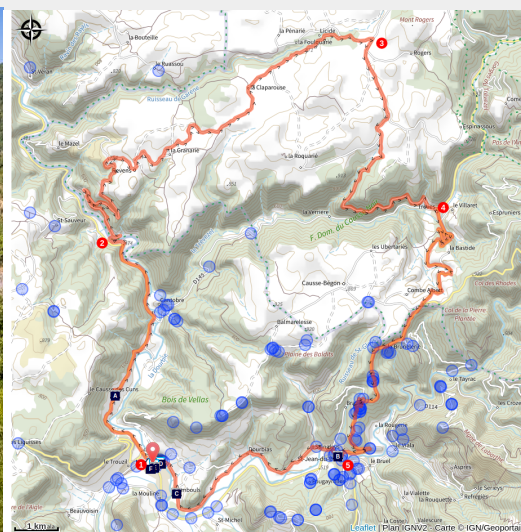


Le Causse Noir

Des Gorges du Tarn au Causse du Larzac



Les Gorges de la Dourbie (Virginie Govignon - OT Larzac et Vallées)



Voici un parcours à réserver de préférence aux cyclos experts dont les ischio-jambiers sont bien exercés. A la croisée de l'Aveyron et du Gard, depuis les gorges de la Dourbie, montez sur le causse Noir à hauteur du village de REevens et découvrez une vaste étendue de prairies rases et de bois de pins, paysage mystérieux, paysage de far west auquel ne manque pas même un élevage de bisons !

Voici un parcours à réserver de préférence aux cyclos experts dont les ischio-jambiers sont bien exercés. A la croisée de l'Aveyron et du Gard, depuis les gorges de la Dourbie, montez sur le causse Noir à hauteur du village de Revens et découvrez une vaste étendue de prairies rases et de bois de pins, paysage

Infos pratiques

Pratique : Cyclo

Durée : 3 h 20

Longueur : 49.0 km

Dénivelé positif : 1110 m

Difficulté : Difficile

Type : Boucle

Thèmes : Agropastoralisme, Eau, Point de vue

mystérieux, paysage de far west auquel ne manque pas même un élevage de bisons !

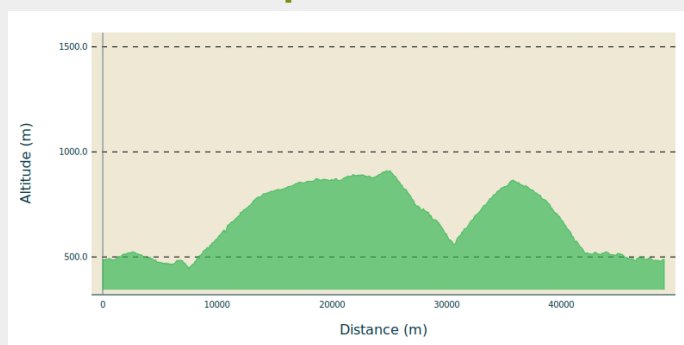
Itinéraire

Départ : Nant

Arrivée : Nant

Communes : 1. Nant
2. Saint-Jean-du-Bruel

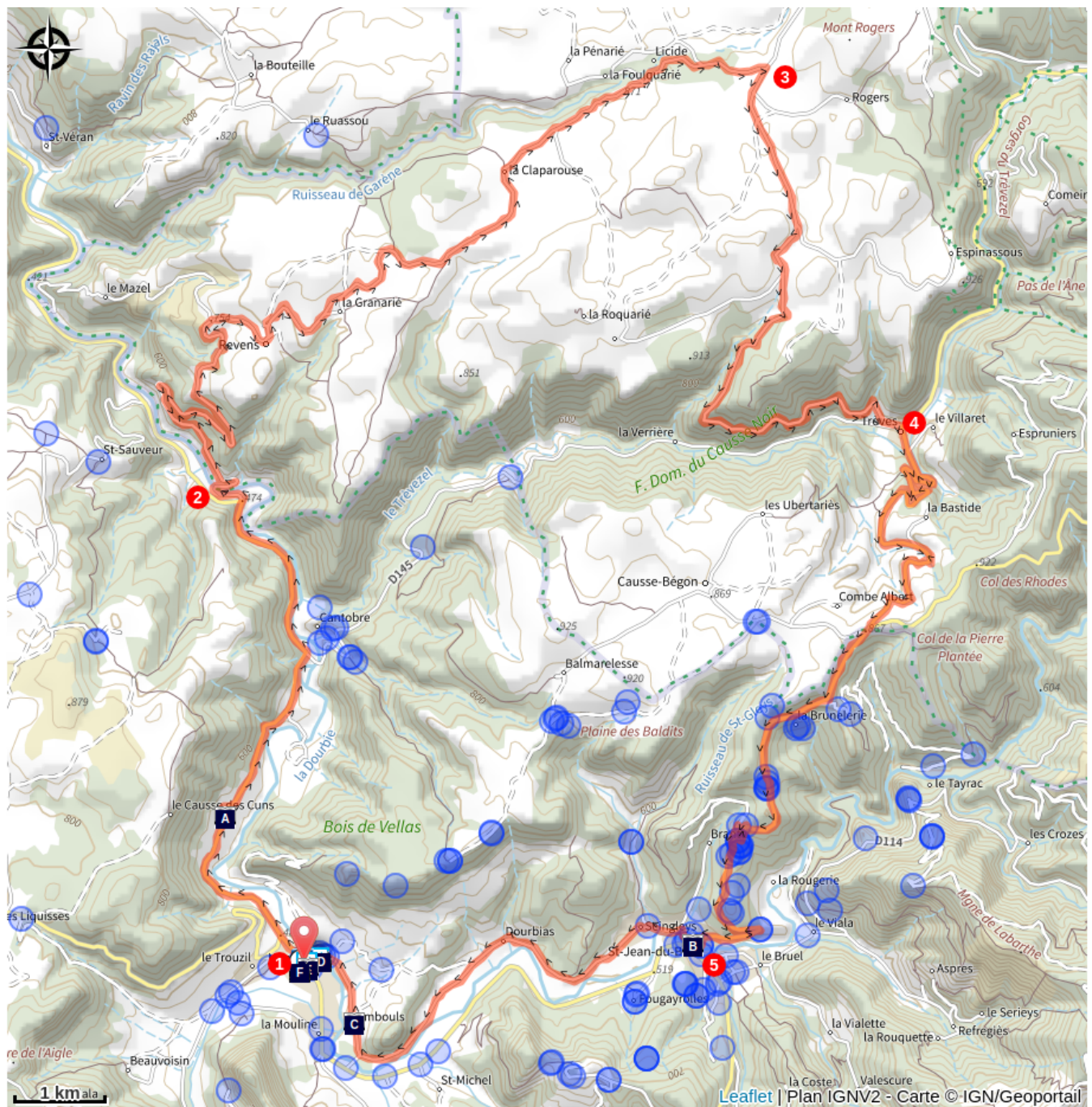
Profil altimétrique









Altitude min 444 m Altitude max 911 m

1. Depuis la Place du Claux, prendre la direction de Millau. A la sortie du village, rester sur la D991 en direction de La Roque-Sainte-Marguerite. Traverser les Cuns, puis passer l'embranchement qui mène à Cantobre.
2. Au croisement avec la D159, tourner à droite en direction de Revens et grimper pendant 7km, pour arriver jusqu'au village. Traverser le village et continuer sur la D159 pour passer la Granarié, la Claparouse, puis devant un élevage de bisons d'Amérique.
3. Au croisement avec la D47, tourner à droite pour redescendre vers le village de Trèves.
4. Au croisement avec la D157, continuer en face vers St-Jean du Bruel, passer sur le pont qui enjambe le Trévezel pour monter pendant 7km jusqu'au col de la Pierre Plantée. Depuis le col, poursuivre en descente vers St-Jean-du-Bruel.
5. Dans le village, au rond point prendre en face, puis emprunter à droite la Rue du Moulin et celle du Pont vieux. Au bout de la rue, continuer à gauche, traverser Seingleys, Dourbias, Ambouls pour retourner à Nant en franchissant le pont de la Prade.

Sur votre route...



-  Eglise Notre-Dame des Cuns (A)
-  Ambouls (C)
-  La chapelle des Pénitents (E)

-  Noria, moulin du XIIIème s. (B)
-  Le pont de La Prade (D)
-  L'église Saint-Pierre (F)

Toutes les informations pratiques

Comment venir ?

Transports

Se déplacer [en bus ou en train](#), en covoiturage [Aires de covoiturage](#), en autostop [Rezopouce](#)

Accès routier

Nant, à 33 km au sud-est de Millau par la D809 et la D999 (plateau du Larzac) ou par la D991 (gorges de la Dourbie).

Parking conseillé

Place du Claux, Nant

Lieux de renseignement

Office de Tourisme Larzac et Vallées

Place du Claux, 12230 NANT

infos@tourisme-larzac.com

Tel : +33(0)565622364

<http://www.visit-larzac.com/>



Source



C.C. Larzac et Vallées

Sur votre route...



Eglise Notre-Dame des Cuns (A)

Notre-Dame des Cuns, classée aux Monuments Historiques en 1942, fut construite au 12^os. et dépendait de l'abbaye bénédictine Saint-Pierre de Nant. Elle est en calcaire compact et tuf. La partie romane de l'édifice se compose de l'abside et du chœur avec à l'intérieur 8 colonnes supportant sept arcatures. La nef et le porche ont probablement été reconstruits au 14^os. et la chapelle sud date du 15^os.

Crédit : Greg Alric - OT Larzac Vallées



Noria, moulin du XIII^e s. (B)

Noria, c'est le vieux Moulin du Pont du XIII^e siècle: il fut moulin à grain, moulin foulon, filature au gré des conjonctures et dernièrement minoterie puis centrale hydroélectrique, grâce à l'énergie hydraulique fournie par la Dourbie.

En 2019, le musée est fermé. Vous pouvez cependant accéder au jardin des silhouettes, au pied du musée, et pique-niquer au bord de l'eau avec le loup, le renard et le sanglier, ou suivre les panneaux d'interprétation pour une randonnée documentée, de moulins en norias, au fil de la Dourbie.

Crédit : Noria, Maison de l'Eau



Ambouls (C)

Le village d'Ambouls, commune de Nant, construit sur la rive droite de la Dourbie, daterait de l'installation des Romains dans la région nantaise.

La butte du pic d'Ambouls (641 m) qui le domine a été fortifiée à l'âge de fer à partir de 700 ou 600 avant J.C., signe manifeste d'une occupation plus ancienne.

Sur ce pic ou « oppidum gallo-romain » il a été découvert, il y a une quarantaine d'années des morceaux de poterie conservés au musée de Montrozier.

Sur le versant Est on voit encore aujourd'hui, l'entrée de la grotte des Fées, où Ernest André a, en 1913, découvert des ossements humains datant d'environ 4500 ans avant J.C.

Ambouls fait partie de ces hameaux agricoles, vidés par l'exode rural, mais qui retrouvent une âme, certes différente, grâce aux citadins qui y reviennent et restaurent les maisons.

Certaines sont typiques avec l'escalier de pierre extérieur, le perron et dessous l'écurie qui s'ouvre sur un large porche voûté.

On peut encore découvrir une cheminée originale au-dessus d'un ancien four à pain et une croix en pierre de 1710.

Crédit : Alain Bonnemayre



Le pont de La Prade (D)

Le pont de la Prade du XIVe siècle enjambe la Dourbie de ses deux arches de quinze mètres de diamètre. Le pilier central et les culées sont en pierres calcaires appareillées, les voûtes sont en tuf, comme presque toutes celles de nos monuments. On dit souvent que ce pont aurait été construit par les Anglais, qui ont occupé le Rouergue, suite au traité de Brétigny.

Il aurait plutôt été bâti sous l'impulsion des moines au début du XIVe siècle, c'est en effet l'époque de la plus grande prospérité de l'abbaye bénédictine de Nant.

Source : Nant Aveyron – Alain et Monique Bonnemayre

Crédit : OT Larzac et Vallées



La chapelle des Pénitents (E)

La confrérie des Pénitents Blancs de Nant a été fondée vers 1600, après les guerres de religion. La chapelle a été bâtie dans la seconde moitié du XVIIe siècle.

La porte qui donne sur la Rue Droite porte la date de 1684, encadrant une niche qui abrite une statue de la Vierge.

La porte qui donne sur la Place du Claux porte la date de 1725.

Après la guerre 1914-18, il ne restait que quelques Pénitents, pour la plupart, âgés. La chapelle fut désaffectée en 1920 et le chanoine Lafon la transforma en salle d'œuvres paroissiales.

De 1982 à 1996, elle devint « le Théâtre des Pénitents ».

En 1999, la commune l'a louée par un bail emphytéotique de 20 ans à l'association diocésaine de Rodez...

Source : Alain Bonnemayre

Crédit : OT Larzac et Vallées



L'église Saint-Pierre (F)

En 926, des moines bénédictins de Vabres-l'Abbaye s'installent à Nant pour « y créer un monastère en l'honneur de St-Pierre de Rome ». L'église St-Pierre fut construite à partir de 1070, les campagnes de travaux successives ont duré un siècle environ.

Les voûtes en cul de four des absidioles et de l'abside, la magnifique coupole sur trompes à la croisée du transept, la nef et les collatéraux voûtés en berceau plein cintre, l'ensemble de colonnes jumelles engendrant 120 chapiteaux sculptés, en font un très bel exemple d'architecture romane.

Les trois vitraux de l'abside représentant des épisodes de la vie de Saint-Pierre ont été dessinés par Jean Hugo (arrière petit-fils de Victor Hugo), réalisés par M. Cavalier, maître-verrier et placés en 1986.

L'église est classée aux Monuments Historiques depuis 1862.

Crédit : Alain Bonnemayre